

**Konzept und Vorentwurf u. Kostenschätzung**

Schaffung von zwei neuen Krippengruppen  
und einer Elementargruppe im Bestand  
mit div. zusätzlichen Umstrukturierungen/Umnutzung u. Umbauten

**KITA**

Kath. Montessori Kindertagesstätte St. Annen  
Schmuggelstieg 22  
22419 Hamburg  
Pfarrei St. Katharina von Siena  
Gemeinde St. Annen  
Frau Holschemacher  
040 520165220

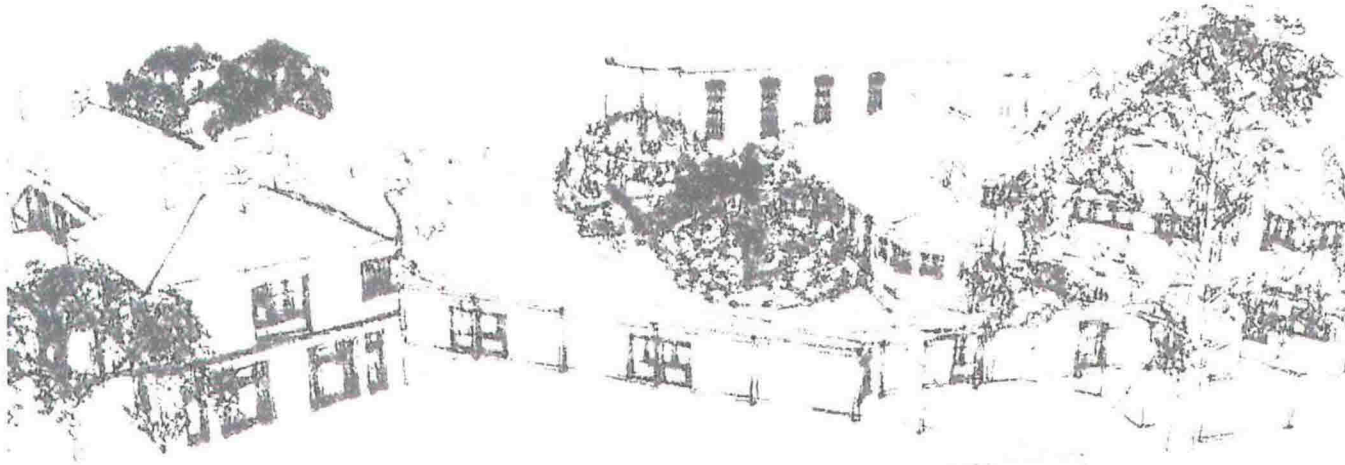
**Betreiber**

Pfarrei Katharina von Siena  
Kindertagesstätte St. Annen  
vertreten durch Erzbistum Hamburg, Stabstelle Kita  
Am Mariendom 4  
20099 Hamburg  
Herr Kempa  
040 24877499

**Bearbeitung:**

Ulrich Suntrop, Dipl.-Ing. Architekt  
Maria-Johanna Hesse, Dipl.-Ing. Innenarchitektin  
Willy-Jacobs-Weg 29  
22417 Hamburg  
040 5209201

**a • b • i Bürogemeinschaft**  
Stand 2.5.2019



Anlage 3

	<b>Inhalt</b>	
	Standort, Kurzbeschreibung Gebäude	Seite 3
	Umbau in Bauabschnitten, Anzahl Mitarbeiter u. KITA-Gruppen	Seite 4
	Hinweise Vorentwurf u. Kostenschätzung	Seite 5
	Kostenzusammenstellung der vorläufig geschätzten Kosten	Seite 6
	Vorentwurf, Lageplan zur Orientierung, Bauabschnitte	Blatt 1.
Übersicht über Nutzungen und die geplanten Bauabschnitte und Maßnahmen, EG Grundrisse und Teil-DG Gemeindezentrum 1974, KITA Gebäude 1994 EG und DG		Blatt 1.1
<b>Bauabschnitt A – A1 OG, Vorentwurf, Umnutzung ehemalige Pastorenwohnung in Büros-Kita, Grundrissausschnitt</b>		Blatt 2.
<b>Bauabschnitt A – A4 EG, Vorentwurf, Umnutzung/Umbau Gemeinderäume in eine KITA-Krippengruppe, Krippe 1 – 2019, 10 Kinder</b>		Blatt 3.
<b>Bauabschnitt A – A3 EG, Vorentwurf, Ertüchtigung Gemeindesaal in Bewegungsraum für KITA</b>		
<b>Bauabschnitt B – B1 EG, Vorentwurf, Umnutzung/Umbau vorhandene KITA-Küche in eine KITA-Krippengruppe – Krippe 2 – 2019, 12 Kinder</b>		Blatt 4.
<b>Bauabschnitt B – B2 EG, Vorentwurf, Umnutzung/Umbau ehemalige Gymnastikraum in einen KITA-Gruppenraum für Elementarkinder</b>		Blatt 5.
<b>Bauabschnitt B – B3 EG, Vorentwurf, Umnutzung ehemalige KITA-Büros in Multifunktionsräume für Krippenkinder, Krippe 2 u- Elementar</b>		
<b>Bauabschnitt A – A2 EG, Umbau und Erweiterung der Gemeindehausküche in eine KITA-Auftau.- u. Aufwärmküche, Regenerierküche</b>		Blatt 6.
	Kostenschätzung nach DIN 276, nach Titeln	Seiten 1-X
	Kostenschätzung nach DIN 276, mit Pos. und Mengen, nach Ablauf gelistet	Seiten 1-X

Gemeindezentrum	BGF	ca.	Verbindungsgang/ Kinderwagenabstell	95 m <sup>2</sup>
KG/Souterrain	455 m <sup>2</sup>		KITA-Gebäude	
EG	645 m <sup>2</sup>		EG	550 m <sup>2</sup>
OG/DG	180 m <sup>2</sup>		OG/DG	350 m <sup>2</sup>
	1280 m <sup>2</sup>			900 m <sup>2</sup>
		<b>Gesamt</b>		<b>2.275 m<sup>2</sup></b>



### Umbauten im Gemeindezentrum und KITA-Gebäude geplant

#### Standort

Das **Gemeindezentrum** wurde um 1974 in massiver Bauweise errichtet. Tragende Wände sind in KS ausgeführt. Die Fassaden bestehen aus Sichtmauerwerk. Die Decken sind als Betondecken ausgeführt. Die Dächer des Gemeindezentrum sind als Flach- und Pfannendächer ausgeführt. Das EG ist großflächig teilunterkellert. Im KG befinden sich die Heizungszentrale, Abstellräume sowie weitere Nebenräume. Zum Innenhof werden Räume, die souterrainähnlich mit lotrechten stehenden Fenstern errichtet wurden, von der Gemeinde als Besprechung- und Jugendräume genutzt.

Im EG befinden sich nördlich ausgerichtet weitere Gemeinderäume und zum Innenhof ein ca. 110m<sup>2</sup> großer Gemeindesaal mit anschließender Gemeinküche. Die Flächen sollen umgenutzt/umgebaut werden. Im Süden des EG werden Räume bereits seit Bau des Gemeindezentrums als KITA genutzt.

Im Süden verfügt das Gemeindezentrum über ein DG mit Satteldach. Die ehemalige Pastoren- u. Haushälterinwohnung im DG sollen in Büros für die KITA umgebaut werden.

Das **KITA-Gebäude** wurde ca. 1994 ebenfalls in massiver Bauweise errichtet und ist nicht unterkellert: Wände aus KS, Sichtmauerwerk, Betondecken, Pfannendächer und nutzbare Dachterrassen im OG. Im EG befinden sich zur Zeit KITA-Gruppenräume, Büros, Gymnastikraum, Aufwärmküche sowie div. Nebenräume. Im DG sind zwei KITA-Gruppen mit div. Nebenräumen untergebracht.

Die Gebäude sind über einen eingeschossigen Verbindungsgang miteinander verbunden. Hier befindet sich der zentrale Eingang der KITA. An den Verbindungsgang ist ein beheizter, Kinderwagenabstellraum angebaut.



Die Umsetzung der geplanten Maßnahmen soll in Bauabschnitten A u. B. erfolgen, jeweils ca. 6 Monate, siehe hierzu Blatt 1. u. Blatt 1.1 des Vorentwurfs

Während der Umbauarbeiten soll der Betrieb der KITA fortgeführt werden.

**Bauabschnitt A**

Im ersten Schritt wird die bisher als Pastorenwohnung genutzte Fläche im 1. OG des Gemeindezentrums in Büros für die KITA umgebaut (A1 OG) und gleichzeitig die vorhandene Gemeindegüche erweitert u. umgebaut (A2 EG). Anschließend kann die vorhandene KITA-Küche aufgelöst (B1 EG) und die neue Küche (A2 EG) genutzt werden. Folgend wird der Gemeindesaal in einen Bewegungsraum umgenutzt (A3 EG) und zeitgleich vorhandene Gemeinderäume in Krippenräume (A4 EG) umgebaut.

**Bauabschnitt B**

Nach Fertigstellung und Inbetriebnahme des Bauabschnitts A soll der Bauabschnitt B umgebaut werden: B1 EG, die durch die Verlagerung der Küche frei gewordene Fläche wird in einen Krippenraum umgebaut, der Gymnastikraum in einen Gruppenraum für Elementarkinder (B2 EG) und in diesem Zuge die ehemaligen KITA-Büros (B3 EG) in Multifunktionsräume für die neue Krippen- u. Elementargruppe.

Während der Umsetzung des Bauabschnitts B wird die im EG-KITA-Gebäude untergebrachte, vorhandene Krippengruppe in den Bereich (A4 EG) umziehen. Nicht zu lokalisierende Geräusche verschrecken Krippenkinder und nicht alle Umbauarbeiten können in den Betriebsferien oder in den sehr frühen Morgenstunden durchgeführt werden.

**Mitarbeiter im Bestand und nach Umbauten, siehe untere Tabelle**

Ein Pausenraum für die Mitarbeiter sind im OG Gemeindezentrum geplant, siehe Blatt 2, mit vorgelagerter Aufenthaltsterrasse.

In den Gruppenräumen stehen den Mitarbeitern abschließbare Schränke zur Verfügung. WC für Herren und Damen befinden sich bereits im EG des Gemeindezentrums.

	Anzahl Alt	Anzahl Neu	M/W
Pädagogen	25	Ca. 31	Aktuell 5 M
Springer	1	2	50/50 %
Hauswirtschaft	2	3	W
Hausmeister	1/3	1,5	M
Leitung	2,5	3,5	W
Verwaltung	1	?1,5	W
Sprachpädagogen extra	2	3	M/W

Zur Zeit werden 7 KITA Kindergruppen betreut. Nach Umnutzung u. Umbau können 10 Gruppen betreut werden, siehe untere Tabelle.

Zur Nutzungsverteilung der z.B. pädagogischen Flächen, siehe Blatt 1.1 Vorentwurf

Bestehende Gruppen	Lage	Ele	Krippe	Kinder	Betreuungszeiten
1. Rosa	Unter der Kirche	X		20-23	ganztags 7-17:30 Mo-Do, 7-16 Fr
2. Lila	Gemeindezentrum EG, rechts	X		20-23	ganztags 7-17:30 Mo-Do, 7-16 Fr
3. Rot	Kitagebäude EG Vorne, links		X	10-12	ganztags 7-17:30 Mo-Do, 7-16 Fr
4. Orange	Kitagebäude EG Mitte, links		X	10-12	ganztags 7-17:30 Mo-Do, 7-16 Fr
5. Blau	Kitagebäude 1.Stock, rechts	X		20-23	ganztags 7-17:30 Mo-Do, 7-16 Fr
6. Grün	Kitagebäude 1.Stock Mitte	X		19	halbtags ohne Mittagessen 7-13 Mo-Fr In Planung zur Halben Ganztagsgruppe
7. Gelb	Kitagebäude 1.Stock, links	X		20-23	ganztags 7-17:30 Mo-Do, 7-16 Fr
Zusätzlich geplant					
Krippe 1	Gemeindezentrum EG, links		X	10-12	ganztags 7-17:30 Mo-Do, 7-1 Fr
Krippe 2	Kitagebäude EG Hinten, links		X	10-12	ganztags 7-17:30 Mo-Do, 7-16 Fr
Elementar 6	Kitagebäude EG Hinten, rechts	X		20-	ganztags 7-17:30 Mo-Do, 7-16 Fr

## Hinweise zum Vorentwurf und Kostenschätzung

### Planungsrecht u. Baurecht

Nach dem gültigen B-Plan Langenhorn 3 ist davon auszugehen, dass die geplanten Umnutzungen im Gemeindezentrum genehmigt werden können. Eine Baugenehmigung liegt für die geplanten Umnutzungen und Umbauten noch nicht vor.

### PKW u. Fahrradstellplätze, Kinderwagenabstellraum

Zurzeit wird geprüft, ob durch die Umnutzung der ehemaligen Wohnungen im OG des Gemeindezentrums in KITA-Büros die durch die Erweiterung (zusätzlich 3. Kita-Gruppen) notwendigen PKW-Stellplätze durch den Wegfall der Wohnungsstellplätze kompensiert werden kann. Sollte die nicht der Fall sein, wird die Parkplatzfläche Richtung Westen (Randbereich Aussenspielfläche) erweitert. Kosten hierfür sind noch nicht in der Kostenschätzung enthalten. Die Unterbringung der Fahrräder ist unproblematisch. Der ca. 16m<sup>2</sup> große Kinderwagenabstellraum wird auch in Zukunft ausreichend groß sein. Krippenkinder werden selten im Kinderwagen zur Betreuung gebracht.

### Statik

Div. besondere Konstruktionen, z.B. die Sturzsituation im Gymnastikraum, der in einen Gruppenraum umgebaut werden soll, sind im Zuge der Vorplanung mit einem Statiker besprochen worden. Hier sind noch besondere Untersuchungen im und am Bestand notwendig. Damit bestehen hier noch gewisse konstruktive Unsicherheiten, siehe hierzu z.B. den Vorentwurf, Blatt 5.

### Wärmeschutz u. Fenster

Die Dacheindeckung des Gemeindezentrums ist vor ca. 10 Jahren erneut worden. In diesem Zuge sind die vorhandenen Sparren voll ausgedämmt worden. Der Wärmeschutz ist dadurch deutlich verbessert worden. Im Zuge des Vorentwurf ist auch der partielle Austausch von Fenstern in den Umbaubereichen geplant. Eine abschließende Bewertung des Wärmeschutzes lag zur Erarbeitung des Vorentwurfs noch nicht vor. Zum Teil sollen aber auch Fenster getauscht werden, um Unfallschutzanforderungen nach VSG – zum Teil ballwurfsicher – zu erfüllen, siehe hierzu z.B. Blatt 3, Durch den Einsatz von VSG-Verglasung ist auch die Ertüchtigung des Gemeindesaal und damit die Nutzung als KITA-Bewegungsraum möglich.

### Akustik

Die in der Entwurfsphase geplante akustische Bewertung wird starken Einfluss auf die Art des Ausbaus bzw. Wand und Deckenoberflächen im Gemeindesaal/Bewegungsraum haben.

### Brandschutz

Der Brandschutz wird im Zuge der Entwurfserarbeitung von Fachplanern überprüft. Detaillierte, mögliche zusätzliche Anforderungen werden dann in den Entwurf einfließen. Div. Kabelschottungen für neu geplante Installationen sind aber bereits in die Kostenschätzung eingestellt.

### TGA Planung

Auf Grundlage des Vorentwurf wird ein Fachplaner die weitere Planung begleiten. Beim Vorentwurf sich planbekannte Leitungssysteme weitgehend berücksichtigt worden. In der Realität können aber Leitungsführungen sowie die Dimensionierung abweichen.

### Maße u. Flächen im Vorentwurf

Bestandspläne sind stichpunktartig vor Ort überprüft worden. Die Aufmaßkontrolle ist aber noch nicht verformungsgerecht durchgeführt worden. In der folgenden Entwurfsplanung kann es zu Veränderungen kommen.

### Umbau Gemeindeküche in KITA-Küche, siehe Blatt 6

Im Zuge der Entwurfsplanung wird die Küche durch einen Fachplaner überprüft u. gegebenenfalls optimiert. Zur Ausstattung sollen vorhandene Edelstahlküchenmöbel und Geräte genutzt werden. Die Küchengeräte werden noch auf Funktion überprüft. Zusätzliche Geräte, die auf Grundlage der Erweiterung notwendig werden, wie z.B. ein zweiter Konvektomat, sind in der Kostenschätzung berücksichtigt.

### Kostenschätzung DIN 276:2017-07

Die Schätzung ist ähnlich wie eine Kostenberechnung mit relativ genauen Mengen gefertigt worden, um auch für den Umbau im Bestand belastbare Kosten nennen zu können. Kosten für TGA sind über Erfahrungswerte ermittelt worden. Detaillierte Informationen (technische Baubeschreibung) zu den geplanten Leistungen können Sie der Kostenschätzung entnehmen.

A.	<b>"Bauabschnitt A – Gemeindehaus – OG Umnutzung Büros, EG Umbau Küche, Teilumbau Gemeindesaal (Bewegungsraum), Umnutzung Räume in Krippe 2 "</b>	<b>netto</b>	<b>478.000 €</b>
1.1	" Bauabschnitt A, ca. 6 Monate – Baustelleneinrichtung"		14.000 €
2.	"A1 OG – Umnutzung Umbau Wohnung in KITA Büros u. Mitarbeiterraum"		79.000 €
3.	"A2 EG – Umbau u. Erweiterung der Gemeindeküche in eine KITA-Auftau.- Aufwärmküche"		112.000 €
4.	"A3 EG – Nutzung Gemeindesaal als Bewegungsraum für KITA-Kinder"		76.000 €
5.	"A4 EG – Umnutzung u. Umbau von Gemeinderäumen in einen Krippenraum"		180.000 €
6.	" Bauabschnitt A, Aussenanlagen Zuwegung wieder herstellen"		11.000 €
7.	"A-B Bauabschnitte, Brandschutzmaßnahmen, Schottungen Leitungen u. div. Durchführungen"		6.000 €
B.	<b>"Bauabschnitt B – Umbau/Umnutzung vorhandene KITA Büros in Multifunktionsräume für Krippe 2 und Elementargruppe"</b>		<b>458.000 €</b>
1.	"Bauabschnitt B, ca. 6 Monate – Baustelleneinrichtung "		17.000 €
2.	"B1 EG – Umbau vorhandene Küche für eine KITA-Krippengruppe, Krippe 2"		170.000 €
3.	"B2 EG – Umbau Gymnastikraum in Gruppenraum für Elementarkinder"		222.000 €
4.	"B3 EG – Krippe 2 und Elementargruppe, Büros in Multifunktionsräume"		36.000 €
5.	"Bauabschnitt B, Aussenanlagen partiell Nacharbeiten u. ergänzen"		13.000 €
	<b>"Baunebenkosten Bauabschnitt A u. B</b>		<b>281.000 €</b>
	Netto Gesamt		1.217.000 €
	19% MwSt.		231.230 €
	Geschätzte Gesamtkosten gerundet brutto, bitte beachten Sie für Details die Anlagen „Kostenschätzung nach Titeln“ und die Anlage „Kostenschätzung nach Pos.“		1.448.230 €

**Tabelle rechts nach DIN 276 mit der Einordnung in die Kostengruppen. Die Zahlen in der Tabelle stammen aus der berechneten Schätzung, siehe Anlagen**

DIN 276	Grundstück	100	netto	0,00 €
	Herrichten und Erschließen	200	netto	0,00 €
	Baukonstruktionen	300	netto	643.239,02 €
	Technische Gebäudeausstattung	400	netto	186.646,83 €
	Aussenanlagen	500	netto	23.438,60 €
	Ausstattung	600	netto	81.800,00 €
	Baunebenkosten	700	netto	281.010,00 €
	Finanzierungskosten	800	netto	0,00 €
			Gesamt netto	1.216.134,45 €
			19% MwSt.	231.065,55 €
			Gesamt brutto	1.447.200,00 €



1. Kirche
- 1.1 Nebeneingang
- 1.2 Sakristei Kirche
- 1.3 KITA Elementargruppe im Souterrain
2. Abstell
3. Küsterhaus u. altes Pfarrhaus
4. Abstell KITA Außenspielfläche
5. Gemeindezentrum
6. KITA-Gebäude 1994
7. Verbindungsgang
8. Garagen
9. KITA PKW Stellplätze
10. Parkplatz

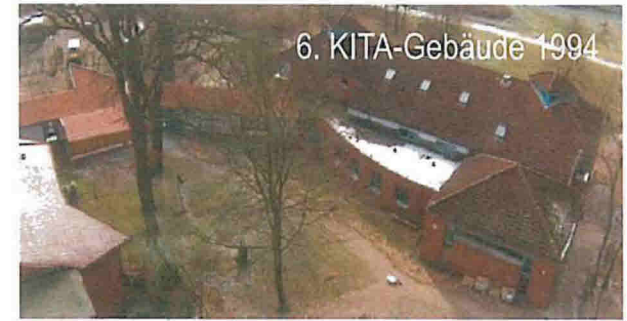
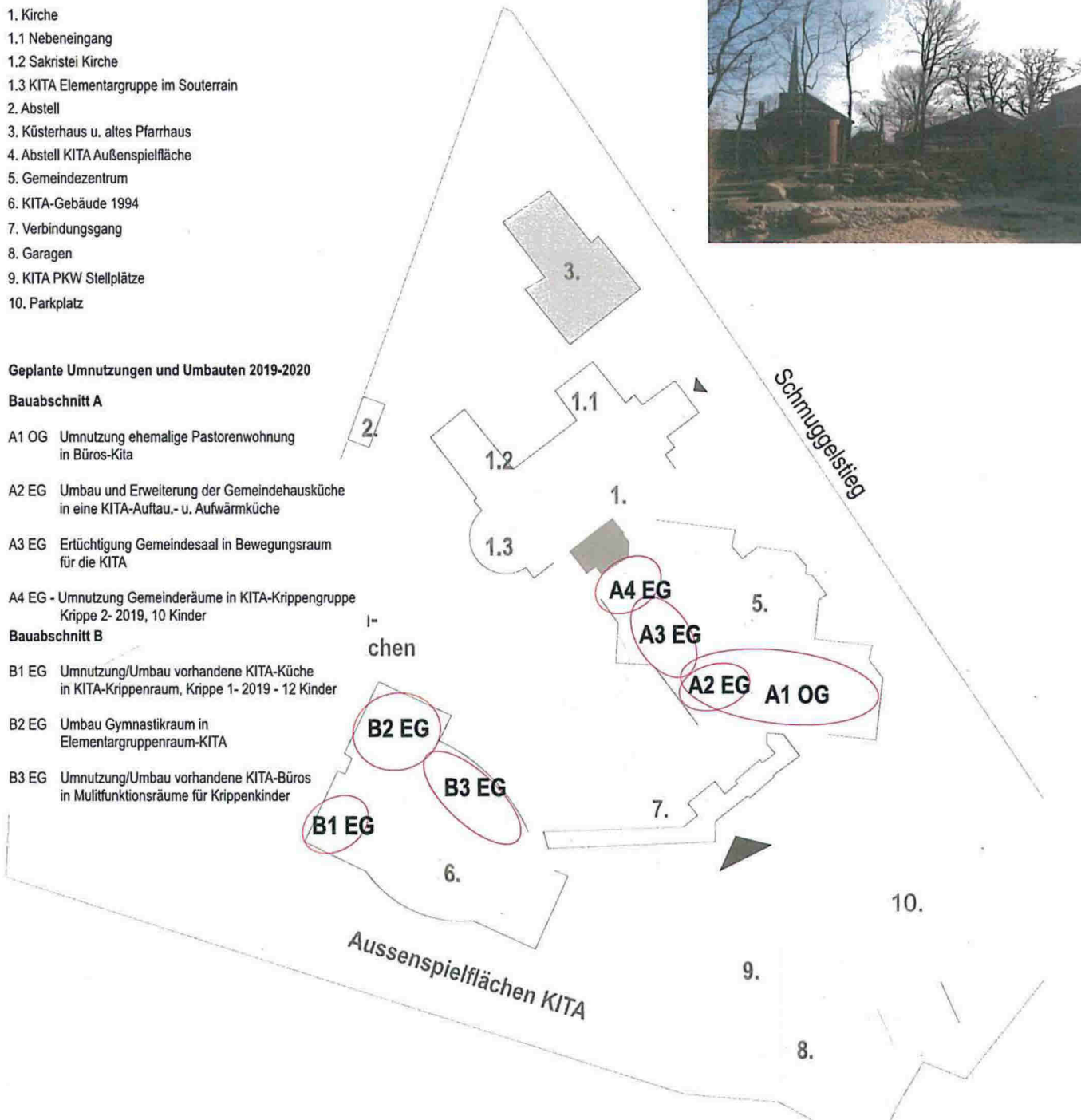
**Geplante Umnutzungen und Umbauten 2019-2020**

**Bauabschnitt A**

- A1 OG Umnutzung ehemalige Pastorenwohnung in Büros-Kita
- A2 EG Umbau und Erweiterung der Gemeindehausküche in eine KITA-Auftau.- u. Aufwärmküche
- A3 EG Ertüchtigung Gemeindsaal in Bewegungsraum für die KITA
- A4 EG - Umnutzung Gemeinderäume in KITA-Krippengruppe Krippe 2- 2019, 10 Kinder

**Bauabschnitt B**

- B1 EG Umnutzung/Umbau vorhandene KITA-Küche in KITA-Krippenraum, Krippe 1- 2019 - 12 Kinder
- B2 EG Umbau Gymnastikraum in Elementargruppenraum-KITA
- B3 EG Umnutzung/Umbau vorhandene KITA-Büros in Multifunktionsräume für Krippenkinder



**Blatt 1**

Lageplan  
zur Orientierung, Bauabschnitte

Pfarrei Katharina von Siena  
Kindertagesstätte St. Annen  
vertreten durch Erzbistum  
Hamburg, Stabstelle Kita  
Am Mariendom 4  
20099 Hamburg

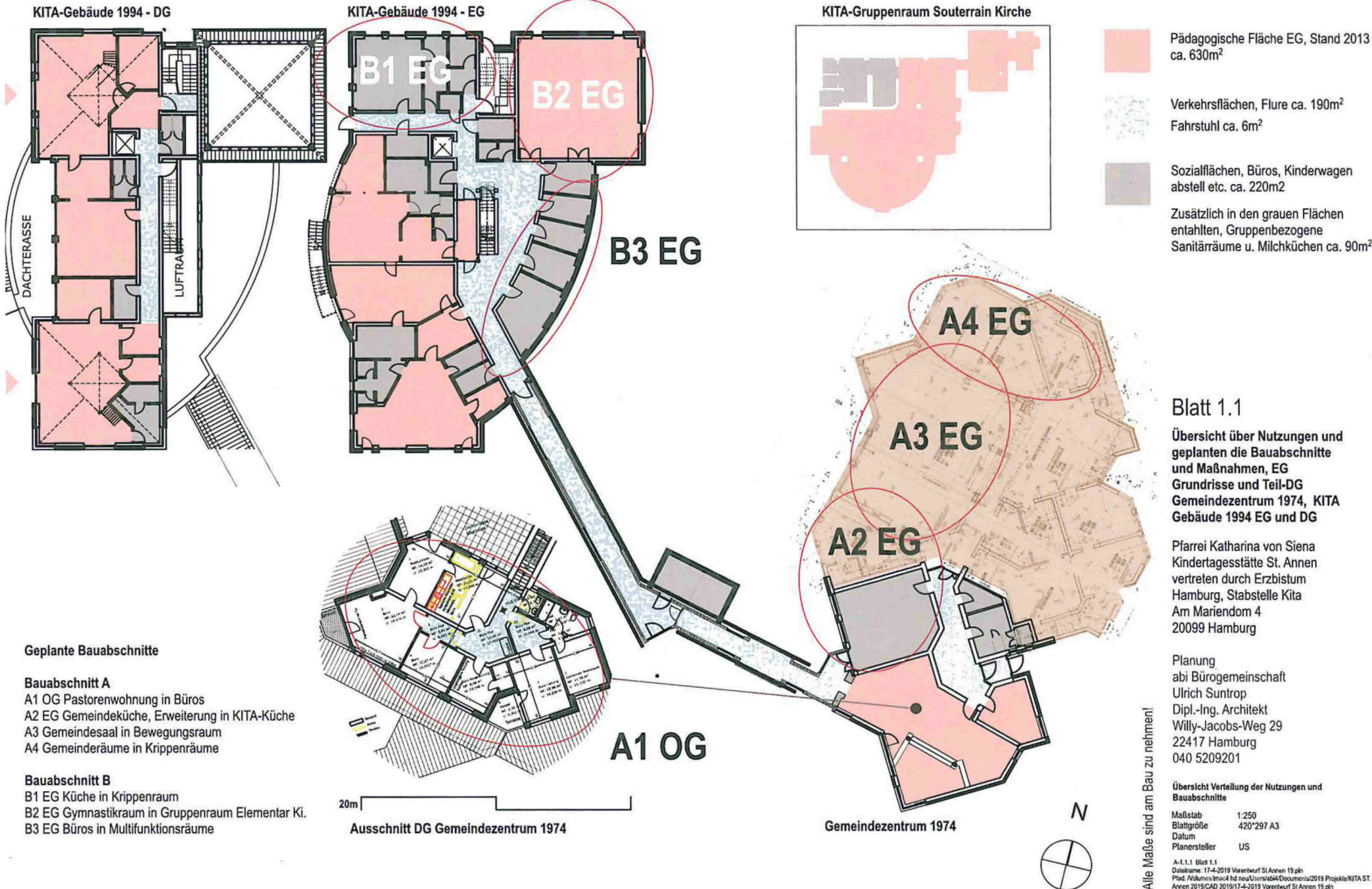
Planung  
abi Bürogemeinschaft  
Ulrich Suntrop  
Dipl.-Ing. Architekt  
Willy-Jacobs-Weg 29  
22417 Hamburg  
040 5209201

Deckblatt Vorentwurf 2019

Maßstab 1:500, 1:813,89  
Blattgröße 420\*297 A3  
Datum  
Planersteller US

A-1.1 - Blatt 1 -  
Dateiname: 174-2019 Vorentwurf St. Annen 19.ppt  
Pfad: \\akonus\trn\cad\neu\user\stab4\Documents\2019 Projekte\KITA ST.  
Annen 2019\CAD 2019\174-2019 Vorentwurf St. Annen 19.ppt





KITA-Gebäude 1994 - DG

KITA-Gebäude 1994 - EG

KITA-Gruppenraum Souterrain Kirche

- Pädagogische Fläche EG, Stand 2013 ca. 630m<sup>2</sup>
  - Verkehrsflächen, Flure ca. 190m<sup>2</sup>  
Fahrstuhl ca. 6m<sup>2</sup>
  - Sozialflächen, Büros, Kinderwagen abstell etc. ca. 220m<sup>2</sup>
- Zusätzlich in den grauen Flächen enthalten, Gruppenbezogene Sanitärräume u. Milchküchen ca. 90m<sup>2</sup>

**Geplante Bauabschnitte**

- Bauabschnitt A**  
 A1 OG Pastorenwohnung in Büros  
 A2 EG Gemeindküche, Erweiterung in KITA-Küche  
 A3 Gemeindesaal in Bewegungsraum  
 A4 Gemeinderäume in Krippenräume
- Bauabschnitt B**  
 B1 EG Küche in Krippenraum  
 B2 EG Gymnastikraum in Gruppenraum Elementar Ki.  
 B3 EG Büros in Multifunktionsräume

**Blatt 1.1**  
 Übersicht über Nutzungen und geplanten die Bauabschnitte und Maßnahmen, EG Grundrisse und Teil-DG Gemeindezentrum 1974, KITA Gebäude 1994 EG und DG

Pfarrei Katharina von Siena Kindertagesstätte St. Annen vertreten durch Erzbisum Hamburg, Stabstelle Kita Am Mariendom 4 20099 Hamburg

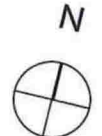
Planung  
 abi Bürogemeinschaft  
 Ulrich Suntrup  
 Dipl.-Ing. Architekt  
 Willy-Jacobs-Weg 29  
 22417 Hamburg  
 040 5209201

Übersicht Verteilung der Nutzungen und Bauabschnitte

Maßstab 1:250  
 Blattgröße 420\*297 A3  
 Datum  
 Planersteller US

A-1.1.1 Blatt 1.1  
 Datenname: 17-4-2019 Vorentwurf St. Annen 19.gib  
 Pfad: P:\skummi\druck\17-4-2019\17-4-2019 Documents\2019 Projekte\KITA ST. Annen 2019\CAD 2019\17-4-2019 Vorentwurf St. Annen 19.gib

Alle Maße sind am Bau zu nehmen!



20m

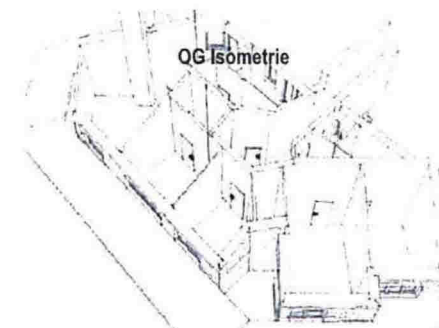
Ausschnitt DG Gemeindezentrum 1974

Gemeindezentrum 1974



**OG Büros in der ehemaligen Pastorenwohnung u. Hauswirt.-Wohnung**

1. Multifunktionsraum	14,16 m <sup>2</sup>
2. Büro	22,14 m <sup>2</sup>
3. Mitarbeiterraum	20,20 m <sup>2</sup>
4. Büro	12,27 m <sup>2</sup>
5. Büro Bsp	9,46 m <sup>2</sup>
6. Abstell	2,31 m <sup>2</sup>
8. Büro Leit	15,98 m <sup>2</sup>
<b>96,52 m<sup>2</sup></b>	
I. Büro Flur	3,91 m <sup>2</sup>
II. Büro Flur	11,66 m <sup>2</sup>
III. Büro Flur	6,06 m <sup>2</sup>
<b>21,63 m<sup>2</sup></b>	
<b>Gesamt KITA</b>	<b>118,15 m<sup>2</sup></b>
<b>Appartement Gemeinde</b>	
Gemeinde Flur	0,64 m <sup>2</sup>
Gemeinde Bad	5,91 m <sup>2</sup>
Gemeinde Wohnraum	11,58 m <sup>2</sup>
<b>18,13 m<sup>2</sup></b>	
<b>Gesamt OG</b>	<b>136,28 m<sup>2</sup></b>



**Blatt 2**

Umnutzung ehemalige Pastorenwohnung in Büros-Kita Grundrissausschnitt

**Bauberschnitt A - A1 OG**

Pfarrei Katharina von Siena Kindertagesstätte St. Annen vertreten durch Erzbisum Hamburg, Stabstelle Kita Am Mariendom 4 20099 Hamburg

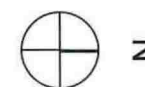
Planung  
abi Bürogemeinschaft  
Ulrich Suntrop  
Dipl.-Ing. Architekt  
Willy-Jacobs-Weg 29  
22417 Hamburg  
040 5209201

**OG Wohnungen in Büros**

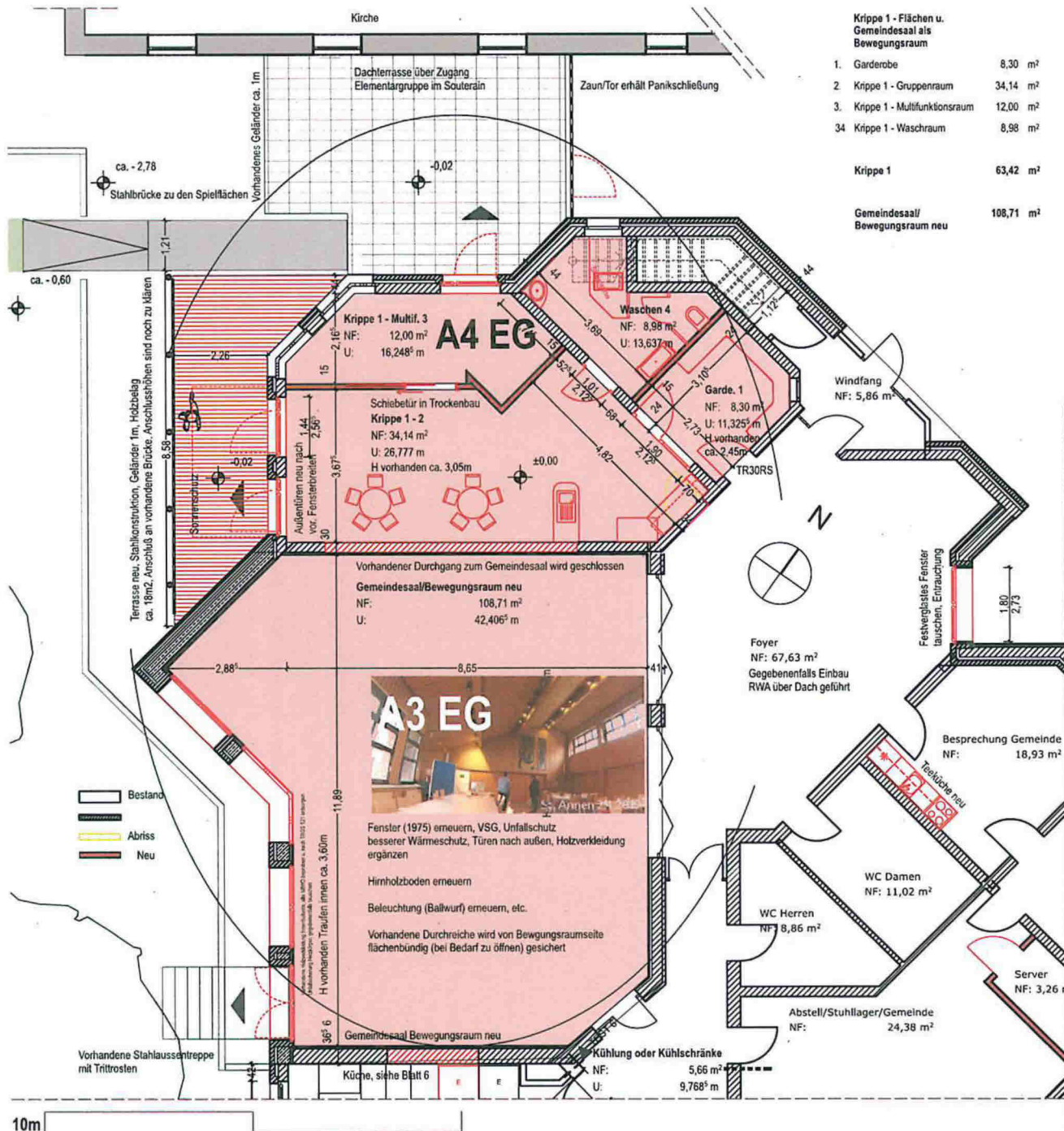
Maßstab 1:100, 1:1,04  
Blattgröße 420\*297 A3  
Datum  
Planersteller US

A-1.2 - Blatt 2 - Vorentwurf  
Dateiname: 17-4-2019 Vorentwurf St. Annen 19.ppt  
Pfad: \\volkmes\mao4\hd\neu\user\st\ab4\Documents\2019 Projekte\KITA ST. Annen 2019\CAD 2019\17-4-2019 Vorentwurf St. Annen 19.ppt

10m



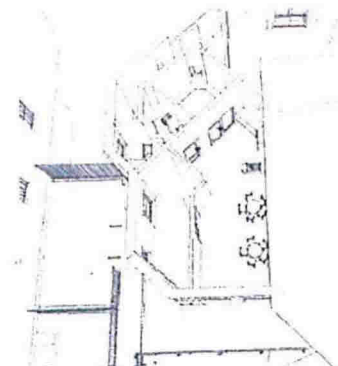
Alle Maße sind am Bau zu nehmen!



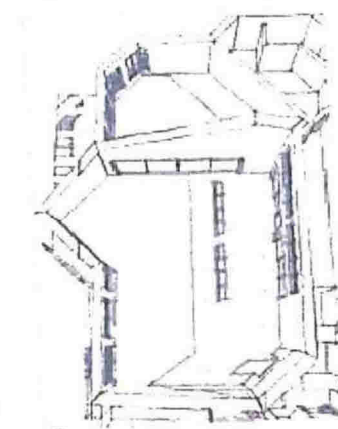
Krippe 1 - Flächen u. Gemeindesaal als Bewegungsraum	
1. Garderobe	8,30 m <sup>2</sup>
2. Krippe 1 - Gruppenraum	34,14 m <sup>2</sup>
3. Krippe 1 - Multifunktionsraum	12,00 m <sup>2</sup>
34. Krippe 1 - Waschraum	8,98 m <sup>2</sup>
<b>Krippe 1</b>	<b>63,42 m<sup>2</sup></b>
<b>Gemeindesaal/Bewegungsraum neu</b>	<b>108,71 m<sup>2</sup></b>



Krippe Perspektive von Südwest mit Brücke und vorgestellter, neuer Terrasse



Krippe 1, Innenräume, Aufteilung



Gemeindesaal in Bewegungsraum

### Blatt 3

Umnutzung/Umbau Gemeinderäume in eine KITA-Krippengruppe, Krippe1 - 2019 10 Kinder

Ertüchtigung Gemeindesaal in Bewegungsraum für KITA

#### Bauabschnitt A - A4 EG u. A3 EG

Pfarrei Katharina von Siena Kindertagesstätte St. Annen vertreten durch Erzbisum Hamburg, Stabstelle Kita Am Mariendom 4 20099 Hamburg

Planung abi Bürogemeinschaft Ulrich Suntrup Dipl.-Ing. Architekt Willy-Jacobs-Weg 29 22417 Hamburg 040 5209201

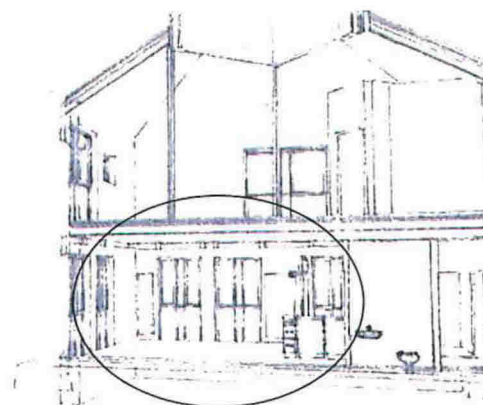
Krippe 1 u. Gemeindesaal - Bestand - 2019

Maßstab 1:100, 1:1,31  
Blattgröße 420\*297 A3  
Datum  
Planersteller US

A-1.3 - Blatt 3 - Vorentwurf  
Dateiname: 17-4-2019 Vorentwurf St. Annen 19.gn  
Pfad: N:\konus\m34\hd\neu\user\m34\Documents\2019 Projekte\KITA ST. Annen 2019\CAD 2019\17-4-2019 Vorentwurf St. Annen 19.gn

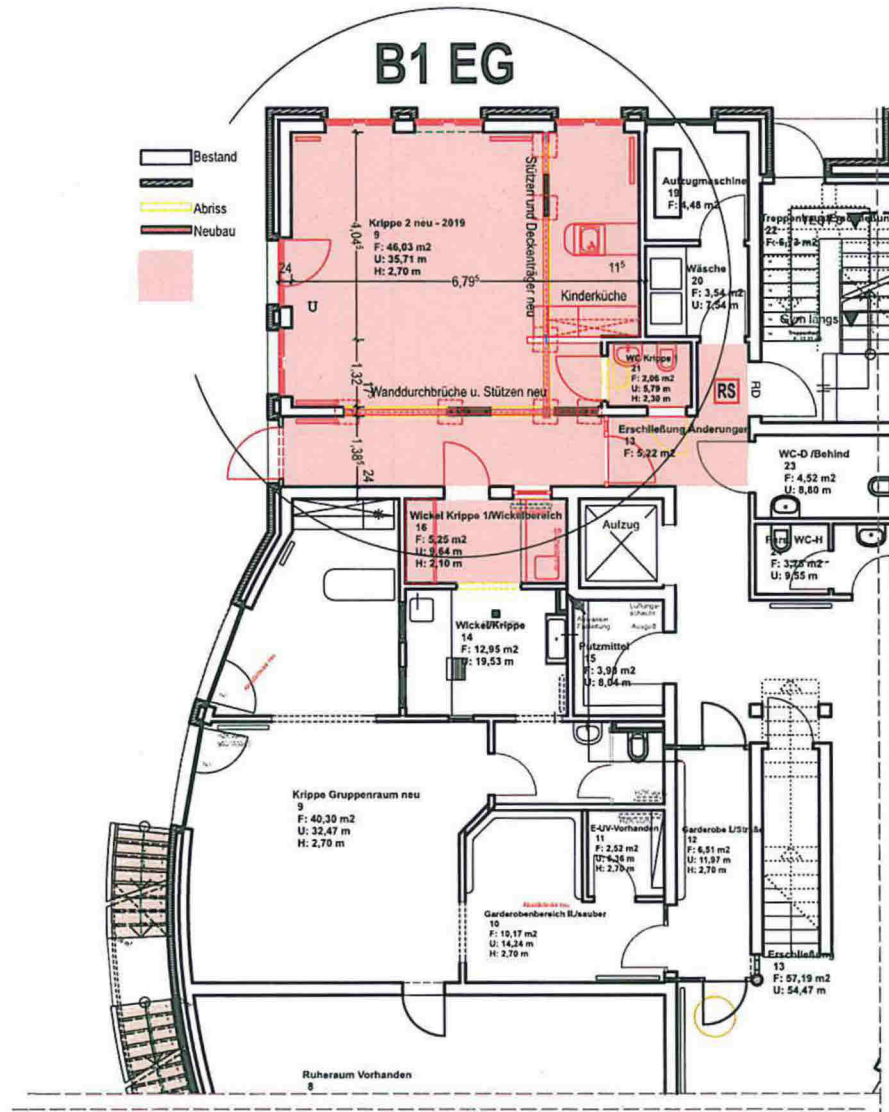
Alle Maße sind am Bau vor Beginn der Arbeiten zu nehmen!





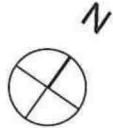
**Krippe 2 - neu**

Krippe 1 - Flächen	
9. Gruppenraum	46,03 m <sup>2</sup>
2. WC Krippe 1	2,06 m <sup>2</sup>
3. Wickelbereich	5,25 m <sup>2</sup>
Krippe 1 auf Plan	
	53,34 m <sup>2</sup>
Restflächen auf Blatt 7777	



Grundrissausschnitt M1:100

10m



Ausschnitt Foto vorhandene KITA-Küche

**Blatt 4**

Umnutzung/Umbau vorhandene KITA-Küche in eine KITA-Krippengruppe - Krippe 2 - 2019  
12 Kinder

**Baubabschnitt B - B1 EG**

Pfarrei Katharina von Siena  
Kindertagesstätte St. Annen  
vertreten durch Erzbisum  
Hamburg, Stabstelle Kita  
Am Mariendom 4  
20099 Hamburg

Planung  
abi Bürogemeinschaft  
Ulrich Suntrop  
Dipl.-Ing. Architekt  
Willy-Jacobs-Weg 29  
22417 Hamburg  
040 5209201

Krippe 2 in alter Küche KITA-Gebäude

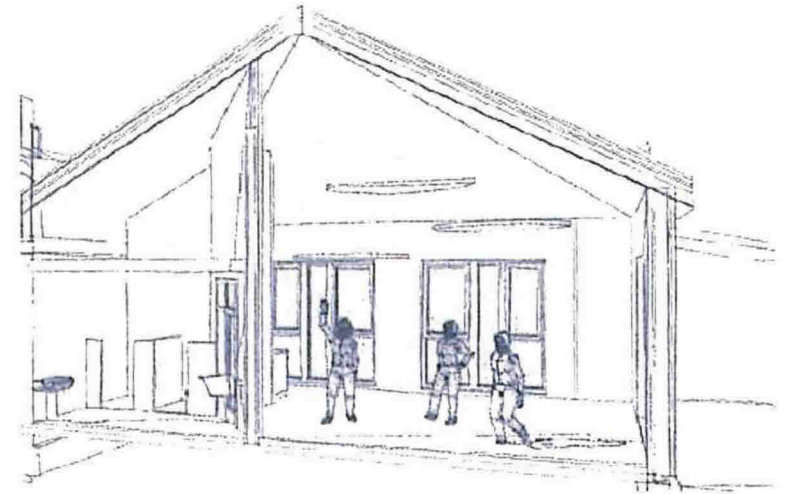
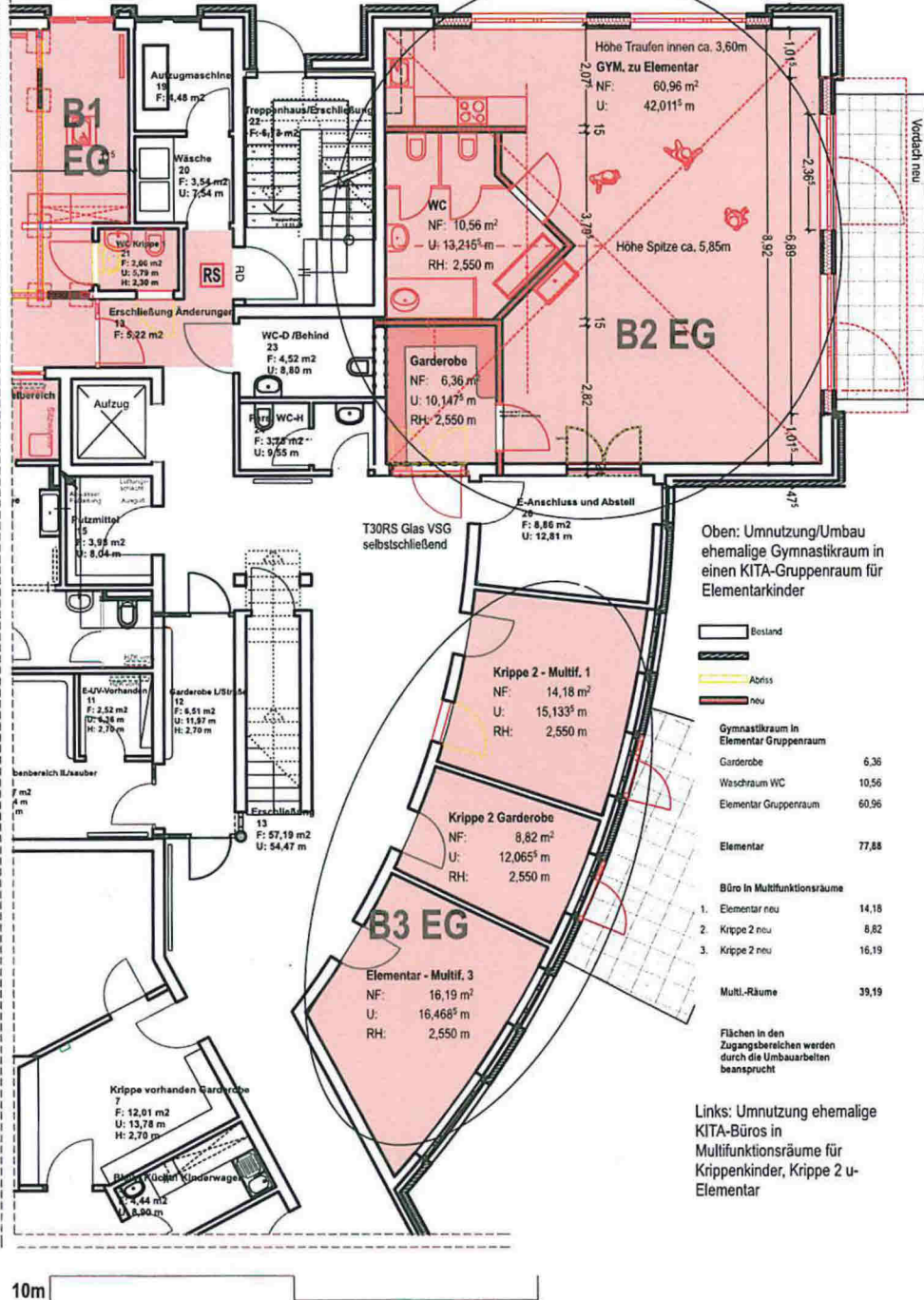
Maßstab 1:1,47, 1:100  
Blattgröße 420\*297 A3  
Datum  
Planersteller US

A-1.4 - Blatt 4 - Vorentwurf  
Dateiname: 17-4-2019 Vorentwurf St.Annen 19.pln  
Pfad: \\volumes\mac4\abi\neu\Users\abi4\Documents\2019\Projekte\KITA St. Annen 2019\CAD 2019\17-4-2019 Vorentwurf St.Annen 19.pln

Alle Maße sind am Bau vor Beginn der Arbeiten zu nehmen!



Krippe 2, siehe Blatt 4



GYM-Raum/Elementargruppenraum neu, links WC's

### Blatt 5

#### Bauabschnitt B - B2 EG

Umnutzung/Umbau ehemalige Gymnastikraum in einen KITA-Gruppenraum für Elementarkinder

#### Bauabschnitt B - B3 EG

Umnutzung ehemalige KITA-Büros in Multifunktionsräume für Krippenkinder, Krippe 2 u-Elementar



GYM-Raum von Nordost



Vorhandener GYM-Raum mit Zeltdach, von innen

Pfarrei Katharina von Siena Kindertagesstätte St. Annen vertreten durch Erzbisum Hamburg, Stabstelle Kita Am Mariendom 4 20099 Hamburg

Planung abi Bürogemeinschaft Ulrich Suntrup Dipl.-Ing. Architekt Willy-Jacobs-Weg 29 22417 Hamburg 040 5209201

GYM zu Elementargruppenraum u. Büro in Multifunktionsräume

Maßstab 1:100, 1:1,56  
Blattgröße 420\*297 A3  
Datum  
Planersteller US

Alle Maße sind am Bau zu nehmen!

A-1.5 - Blatt 5 Vorentwurf  
Dateiname: 17-4-2019 Vorentwurf St. Annen 19.pln  
Pfad: \\vikamus-imp44\hd\neu\Ursachen\Documents\2019 Projekte\KITA St. Annen 2019\CAD 2019\17-4-2019 Vorentwurf St. Annen 19.pln



10m



Vorhandene Gemeindeküche



Vorhandene Gemeindeküche in Richtung Flur



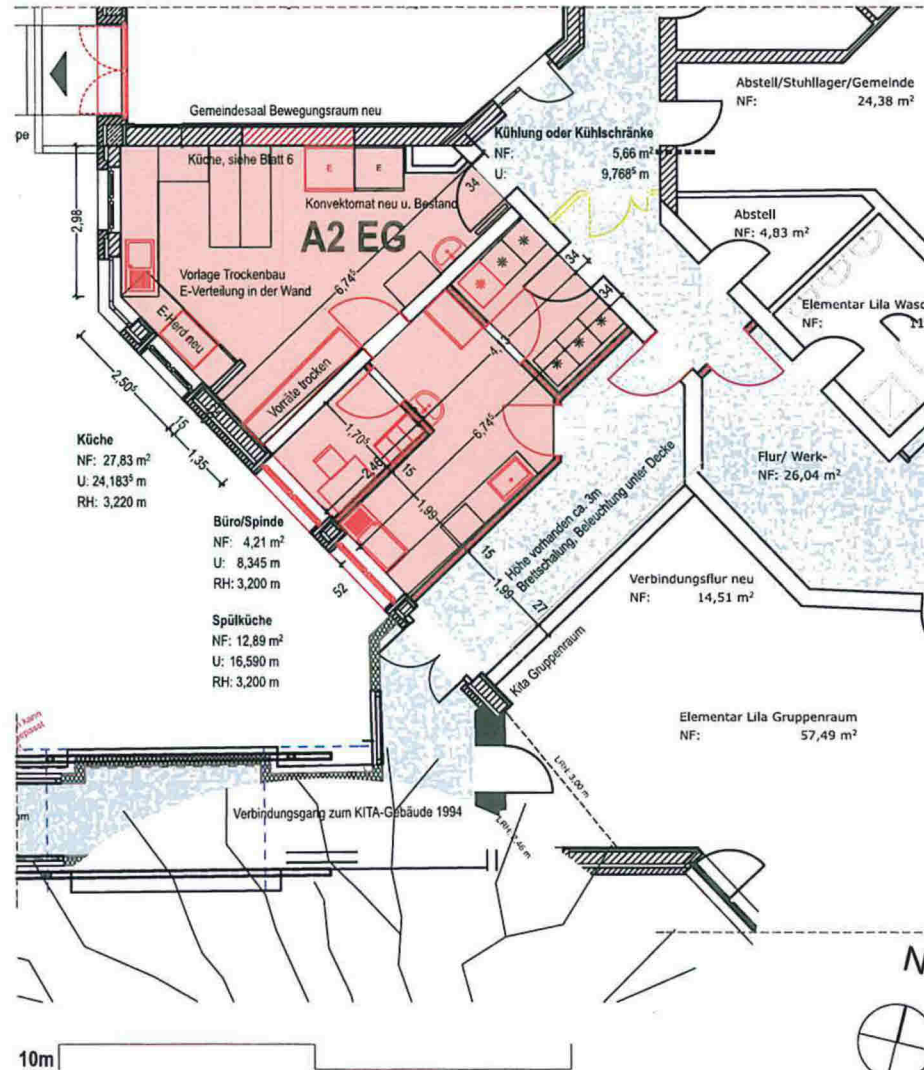
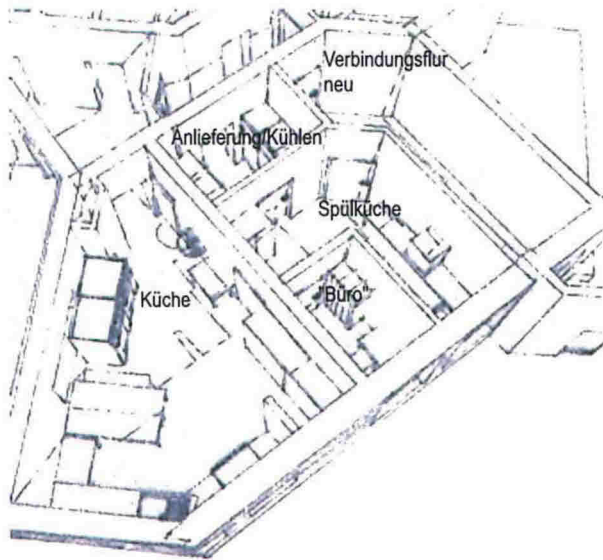
Raum wird in Spülküche u. Verbindungsflur umgebaut



Ausstattung aus der alten KITA-Küche - soll in Krippe 2 umgebaut werden, siehe Blatt 4 - werden soweit möglich genutzt

KITA-Auftau- u. Aufwärmküche Regenerierküche u. Verbindungsang neu	
Küche	27,83 m <sup>2</sup>
Spülküche	12,89 m <sup>2</sup>
Mitarbeiter Küche, Büro Spinde	4,21 m <sup>2</sup>
Kühlung/Kühlschränke	5,66 m <sup>2</sup>
Küche neu	50,59 m <sup>2</sup>
Verbindungsang neu	
Verbindungsang	14,51 m <sup>2</sup>
	14,51 m <sup>2</sup>

Flächen in den Zugangsbereichen werden durch die Umbauarbeiten beansprucht



## Blatt 6

### Bauabschnitt A - A2 EG

Umbau und Erweiterung der Gemeindehausküche in eine KITA-Auftau- u. Aufwärmküche Regenerierküche

Pfarrei Katharina von Siena Kindertagesstätte St. Annen vertreten durch Erzbistum Hamburg, Stabstelle Kita Am Mariendom 4 20099 Hamburg

Planung  
abi Bürogemeinschaft  
Ulrich Suntrup  
Dipl.-Ing. Architekt  
Willy-Jacobs-Weg 29  
22417 Hamburg  
040 5209201

Umbau Küche Gemeindehaus

Maßstab 1:100, 1:1.33  
Blattgröße 420\*297 A3  
Datum  
Planersteller US

A-1.6 - Blatt 6 Vorentwurf  
Dateiname: 17-4-2019 Vorentwurf St Annen 19.plx  
Pfad: N:\kum\imack\hd\neu\user\abak\Documents\2019 Projekte\KITA ST Annen 2019\CAD 2019\17-4-2019 Vorentwurf St Annen 19.plx

Alle Maße sind am Bau zu nehmen!