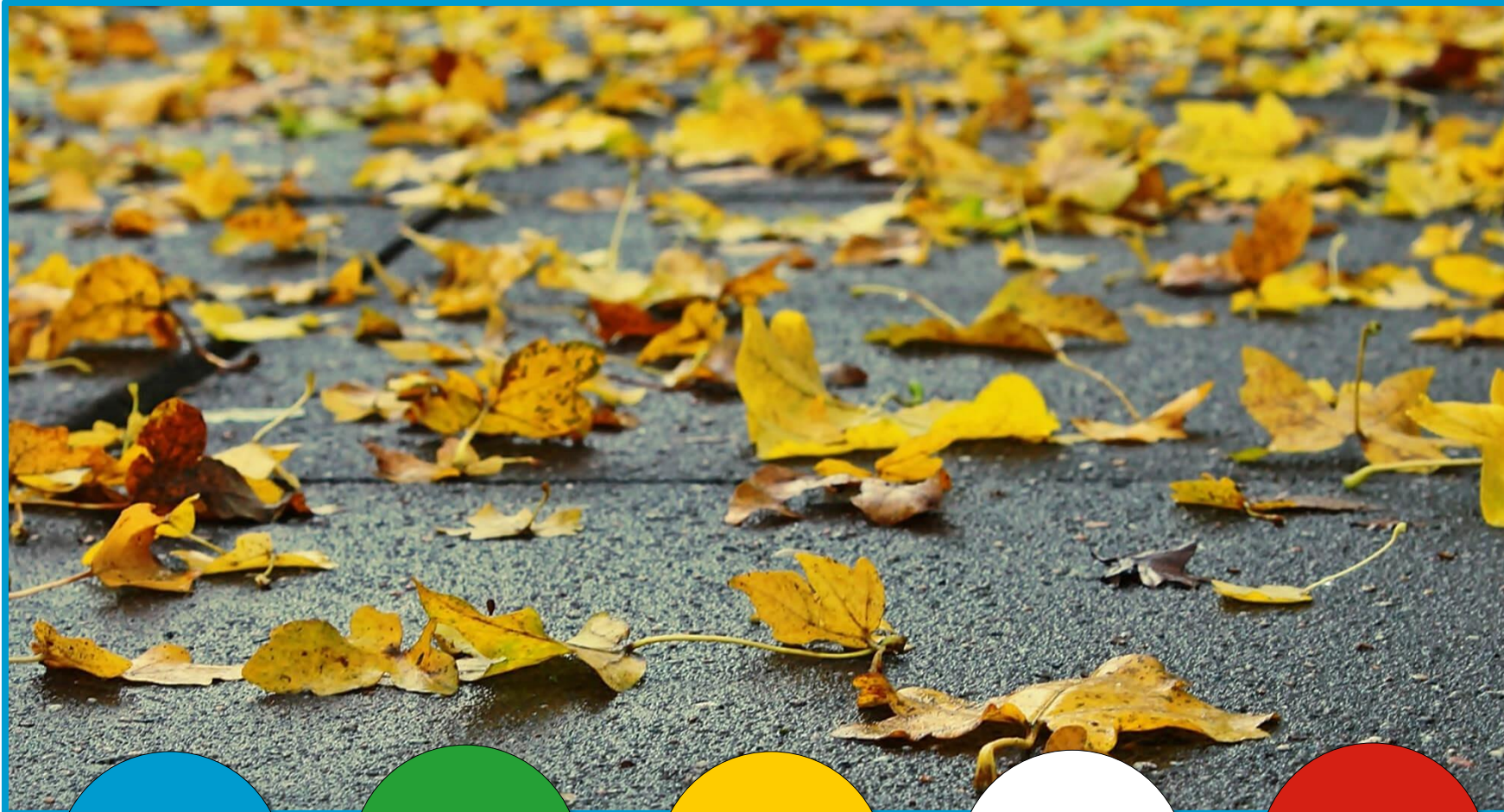


# Prüfantrag Laubsammel-Behälter Umweltausschus

S



STADT  
REINIGUNG



GRÜNFLÄCHEN  
& FRIEDHÖFE



STADTENT-  
WÄSSERUNG



ABFALLENT-  
SORGUNG



STRASSEN-  
UNTERHALT



[www.betriebsamt-norderstedt.de](http://www.betriebsamt-norderstedt.de)

# Prüfantrag der WiN und SPD-Fraktion

zur **Untersuchung und Benennung der finanziellen und organisatorischen Aufwendungen für die dezentrale Aufstellung von Laubsammel-Behältern im Stadtgebiet.**

In der Sitzung des Umweltausschusses am 16. Feb. 2022 haben die beiden oben genannten Fraktionen einen Prüfantrag an die Verwaltung zum Thema „Aufwendungen für Laubsammel-Behältern“ gestellt.

„Die Fraktionen bitten um Benennung:

- 1. Anzahl und Kosten für die Anschaffung der Laubsammel-Behälter.**  
Dabei sollte der Bedarf in Straßen mit großem Baumbestand (Laubcontainer) und geringem Baumbestand (Laubsammel-Behältern aus Drahtgeflecht) und deren Kosten untersucht und ggf. aufgeschlüsselt werden.
- 2. Kosten für Personal, Fahrzeuge, Reinigung und Lagerung**
- 3. Kosten für mehrmalige Leerung je Woche** an stark belasteten Straßen und Kosten für wöchentliche Leerung an gering belasteten Straßen.“





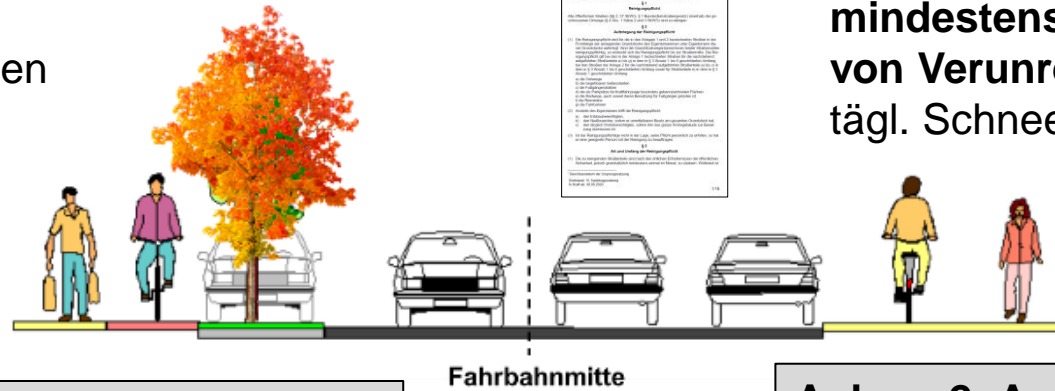
# Reinigungspflicht lt. Straßenreinigungssatzung

## Satzung über die Reinigung der öffentlichen Straßen in der Stadt Norderstedt vom 01.12.1979 – Textstand: 15. Nachtragssatzung – in Kraft ab 30.08.2020

Auferlegung der Reinigungspflicht an **Eigentümer/Nutzungsberechtigte der anliegenden Grundstücke:**

Festlegung der Straßen und ihrer Bestandteile gem. §2

- a) Gehwege
- b) begehbbare Seitenstreifen
- c) Fußgängerstraßen
- d) Parkplätze
- e) Radwege
- f) Rinnsteine
- g) Fahrbahnen



sowie von Art und Umfang der Reinigung gem. §3 **mindestens einmal monatlich Beseitigung von Verunreinigungen** und tägl. Schneeräumung u. Streuen bei Eisglätte.

**Anlage 1: Auflistung von 395 Straßen mit Geh- und Radwegen**  
Reinigung aller Straßenbestandteile a) bis g)

**Anlieger (Bürger + Betriebsamt) reinigen:**  
291 km Straßen  
236 km Geh- und Radwege

**Anlage 2: Auflistung von 94 Straßen mit Geh- und Radwegen**  
Reinigung aller Straßenteile a) bis c) und e)

**Anlieger (Bürger + Betriebsamt) reinigen:**  
246 km Straßen  
171 km Geh- und Radwege



# Beispiele anderer Städte

## Mögliche Varianten an Sammelbehältern



Oldenburg



Ahlen, Langenhagen



Bochum, Hamm, Sindelfingen



Gladbeck



Tangerhütte



Viersen



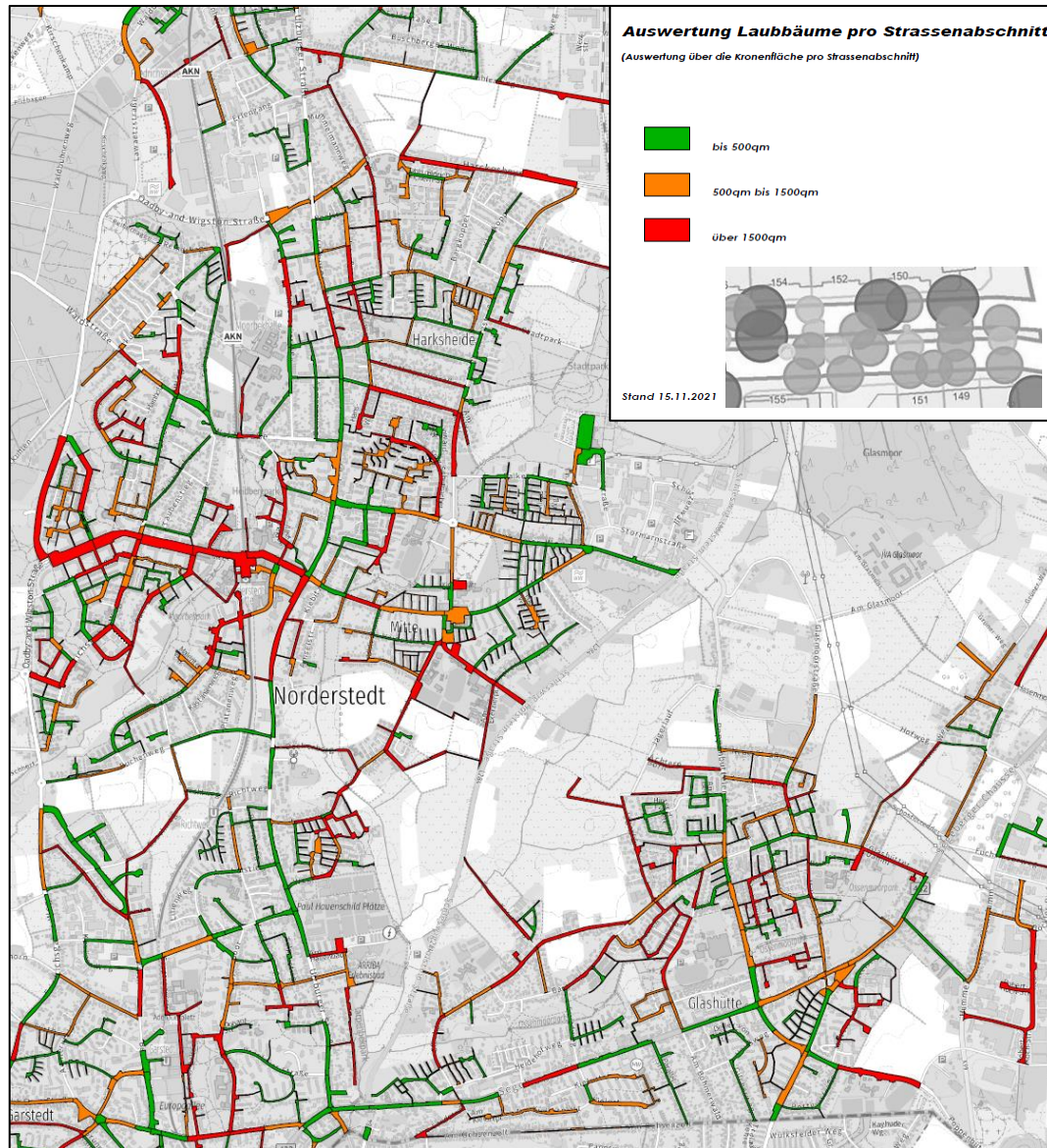
Gütersloh



Böhlen



# Kronen- und Fahrbahnflächen



## 16.738 Laubbäume

mit einer **Kronenfläche** von insgesamt **1.170.777 m<sup>2</sup>**  
(= 1,17 km<sup>2</sup> = 1,08 km x 1,08 km = **164 Fußballfelder**)

## 996 Straßenabschnitte

mit einer **Gesamtlänge** von **295,3 km**  
und einer **Fahrbahnfläche** von **1.519.991 m<sup>2</sup>**  
(= 1,52 km<sup>2</sup> = 1,23 km x 1,23 km = **213 Fußballfelder**)

- 511 Straßenabschnitte (113,7 km) mit bis 500 m<sup>2</sup> Kronenflächen (durchschnittl. 187 m<sup>2</sup>)
- 259 Straßenabschnitte (71,3 km) mit 500 bis 1.500 m<sup>2</sup> Kronenflächen (durchschnittl. 907 m<sup>2</sup>)
- 226 Straßenabschnitte (110,3 km) mit über 1.500 m<sup>2</sup> Kronenflächen (durchschnittl. 3.718 m<sup>2</sup>)

Über 90% der Laubbäume sind Eichen und Birken, die erst relativ spät im Laubfallzeitraum (Anfang Okt. bis Ende Nov.) ihre Blätter verlieren.

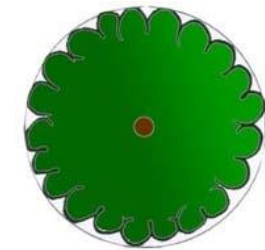
# Laubbelastung

**Laubbelastung = Verhältnis von Kronenfläche zu Fahrbahnfläche je Straßenabschnitt**

Über 1,0 m<sup>2</sup> Straßen- und Gehwegfläche befinden sich somit durchschnittlich 0,77 m<sup>2</sup> Kronenfläche mit Blättern.

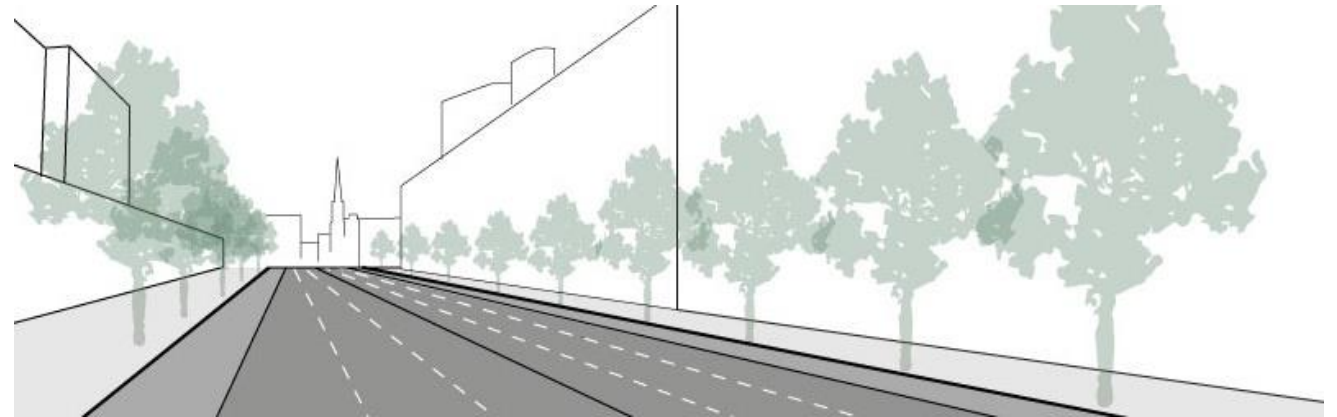


**Laubbelastung**  
je Straßenabschnitt



**Kronenfläche**  
je Straßenabschnitt

**Fahrbahnfläche**  
je Straßenabschnitt



- **513 Straßenabschnitte (148,9 km) mit geringer Laubbelastung**  
< 0,5 (Mittelwert: 0,19)
- **586 Straßenabschnitte (144,8 km) mit mittlerer/hocher Belastung**  
296 Straßenabschnitte (48,3 km) mit **mittlerer Laubbelastung**  
0,5 bis 1,0 (Mittelwert: 0,72)  
290 Straßenabschnitte (96,5 km) mit **hoher Laubbelastungswert**  
> 1,0 (Mittelwert: 2,43 / Max.: 12,0)



# Reinigungspflicht der Bürger\*innen

## 149 km mit geringer Laubbelastung

- 37 km reinigt das Betriebsamt für die Stadt Norderstedt als Anlieger.
- 112 km unterliegen der Reinigungspflicht der Eigentümer.

## 145 km mit mittlerer/hocher Belastung

- 31 km reinigt das Betriebsamt für die Stadt Norderstedt als Anlieger.
- 114 km unterliegen der Reinigungspflicht der Eigentümer.

### Daraus ergibt sich:

1. Die Länge der durch Grundstückseigentümer/Bürger\*innen zu reinigenden Straßenabschnitte (i.d.R. mit beidseitigen Gehwegen) beträgt 226 km.
2. Die Laubbelastung (gering vs. mittel/hoch) ist bezogen auf die Straßenlängen nahezu gleich verteilt.



# Sammelbehälter: Anzahl, Leerung

## Anzahl der benötigten Sammelbehälter

- kurze Wege für die Bürger\*innen (max. ca. 200 m entfernt).  
⇒ Aufstellabstand: ca. 400 m beidseitig der Straße versetzt
- Gesamtlänge Straßenachsen Reinigungspflicht Eigentümer (vgl. S. 8) = 226.300 m  
⇒ ca. 565 Behälter je Straßenseite bzw. 1.130 Behälter insgesamt  
⇒ aufgrund der Berührungspunkte der Straßenabschnitte (vgl. Karte): ca. 1.000 Behälter
- keine Erfahrungswerte hinsichtl. Beschädigung und Haltbarkeit:  
Austauschreserve (10%) = 100 Behälter
- ⇒ **Anschaffung von 1.100 Stück Laubsammel-Behälter**
- **keine Aufstellung von LKW-Abrollcontainer (Größe, Platzprobleme bei Aufstellung, Gewicht).**

## Leerungsfrequenz der Sammelbehälter

- **112 km** Straßenabschnitte mit geringer Laubbelastung (vgl. Seite 7)  
⇒ **Leerung: 2mal pro Woche**
- **114 km** Straßenabschnitte mit mittlerer bis hoher Laubbelastung (vgl. Seite 7)  
⇒ **Leerung: 3mal pro Woche**
- ⇒ **Leerung an 5 Tagen pro Woche**  
⇒ **Fahrzeug- und Personalbedarf: 3 Müllfahrzeuge mit je 2 Mitarbeitenden**





# Laubsammlung ... zum besseren Verständnis

## Zeitachse der jährlichen Laubsammlung

Ende Sep.	Anfang Okt.	Mitte Dez.	Mitte Dez.	Mitte Dez.	Ende Dez.
Aufstellung der Sammelbehälter	10 Wochen lang tägliche Laubsammlung 5 Tage die Woche (39,5 Stunden) mit 3-4 Fahrzeugen und 4-6 Mitarbeitenden ggf. Reparatur oder Austausch defekter Behälter		Einsammlung d. Sammelbehälter	Reinigung und Einlagerung der Sammelbehälter ggf. Reparatur und Austausch defekter Behälter	



## Notwendigkeit der Fremdvergabe



Im Herbst sind im Betriebsamt alle Kapazitäten der Stadtreinigung durch die verpflichtende Reinigung der Straßenabschnitte (Hauptverkehrsstraßen und Stadt als Anlieger) von Laub gemäß Stadtreinigungssatzung gebunden.

## Keine Gebührenrefinanzierung möglich!







Die Kosten für die Laubsammlung können nicht über Gebühren aus der Abfallentsorgung (Bioabfall) refinanziert werden (Budgetbereitstellung für Stadtreinigung aus allgemeinem Haushalt).

# Kosten im 1. Jahr (Beantwortung Prüfantrag)





	Variante 1	Variante 2	Variante 3	Variante 4
Alle Preise netto zzgl. MwSt.				
Sammelbehälter				
zusätzl. erforderlich				
<b>1. Anschaffung</b> einmalig				
Aufstellung / Abbau				
Reparatur				
Reinigung Ende Dez.				
Einlagerung Ende Dez.				
<b>2. Unterhaltung</b> jährlich				
Leerung / Sammlung Anf. Okt. bis Mitte Dez. = 10 w				
Kompostierwerk				
<b>3. Entsorgung</b> jährlich				
<b>Kosten im 1. Jahr</b>				



# Kosten im 1. Jahr (Beantwortung Prüfantrag)

	Variante 1	Variante 2	Variante 3	Variante 4
Alle Preise netto zzgl. MwSt.	<b>Drahtkörbe</b> 	<b>Korbcontainer</b> 	<b>Kunststoffcontainer</b> 	<b>Laubsäcke (Papier, 100 l)</b> 
Sammelbehälter	1.100 Stück a 350 €	1.100 Stück a 450 €	1.100 Stück a 270 €	40.000 Stück a 0,79 €
zusätzl. erforderlich	4 Ladeadapter a 2.500 €	entfällt (FZ-Heber)	entfällt (FZ-Heber)	
<b>1. Anschaffung einmalig</b>	<b>395.000 €</b>	<b>495.000 €</b>	<b>297.000 €</b>	pro Jahr <b>31.600 €</b>
Aufstellung / Abbau	1.100 Stück a 25 €	1.100 Stück a 25 €	1.100 Stück a 25 €	Kosten analog zu Körben u. Containern entfallen. Kosten für Verteilung an Bürger*innen (z.B. via Einzelhandel)
Reparatur	Reserve/Betriebsamt	Reserve/Betriebsamt	Reserve/Betriebsamt	
Reinigung Ende Dez.	1.100 Stück a 3 €	1.100 Stück a 3 €	1.100 Stück a 3 €	
Einlagerung Ende Dez.	pauschal 15.000 €	pauschal 15.000 €	pauschal 15.000 €	
<b>2. Unterhaltung jährlich</b>	<b>45.800 €</b>	<b>45.800 €</b>	<b>45.800 €</b>	<b>2.500 €</b>
Leerung / Sammlung Anf. Okt. bis Mitte Dez. = 10 w	3 FZ x 50 d a 250 € 6 MA x 395 h a 40 €	3 FZ x 50 d a 250 € 6 MA x 395 h a 40 €	3 FZ x 50 d a 250 € 6 MA x 395 h a 40 €	4 FZ a 50 d a 100 € 4 MA x 395 h a 40 €
Kompostierwerk	pauschal 10.000 €	pauschal 10.000 €	pauschal 10.000 €	pauschal 10.000 €
<b>3. Entsorgung jährlich</b>	<b>142.300 €</b>	<b>142.300 €</b>	<b>142.300 €</b>	<b>93.200 €</b>
<b>Kosten im 1. Jahr</b>	<b>583.100 €</b>	<b>683.100 €</b>	<b>485.100 €</b>	<b>127.300 €</b>

# Kosten über 10 Jahre (Beantwortung Prüfantrag)

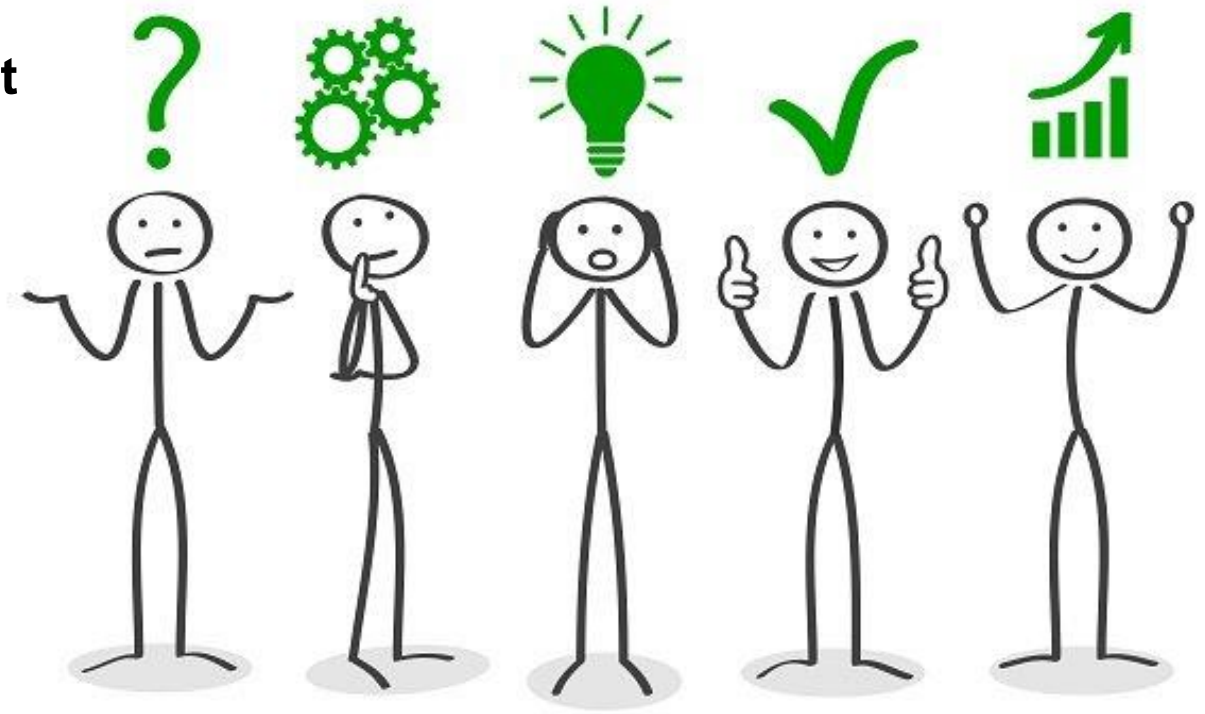
	Variante 1	Variante 2	Variante 3	Variante 4
Alle Preise netto zzgl. MwSt. geplante Nutzung: 10 Jahre	<b>Draht- körbe</b> 	<b>Korb- container</b> 	<b>Kunststoff- container</b> 	<b>Laubsäcke (Papier, 100 l)</b> 
<b>Anschaffung im 1. Jahr</b>	<b>395.000 €</b>	<b>495.000 €</b>	<b>297.000 €</b>	<b>31.600 €</b>
<b>Anschaffung jährlich</b>	entfällt	entfällt	entfällt	<b>31.600 €</b>
<b>Unterhaltung jährlich</b>	<b>45.800 €</b>	<b>45.800 €</b>	<b>45.800 €</b>	<b>2.500 €</b>
<b>Entsorgung jährlich</b>	<b>142.300 €</b>	<b>142.300 €</b>	<b>142.300 €</b>	<b>93.200 €</b>
<b>Anschaffung 10 Jahre</b>	<b>395.000 €</b>	<b>495.000 €</b>	<b>297.000 €</b>	<b>316.000 €</b>
<b>Unterhaltung 10 Jahre</b>	<b>458.000 €</b>	<b>458.000 €</b>	<b>458.000 €</b>	<b>25.000 €</b>
<b>Entsorgung 10 Jahre</b>	<b>1.423.000 €</b>	<b>1.423.000 €</b>	<b>1.423.000 €</b>	<b>932.000 €</b>
<b>Gesamtkosten 10 Jahre</b>	<b>2.276.000 €</b>	<b>2.376.000 €</b>	<b>2.178.000 €</b>	<b>1.273.000 €</b>





# Entscheidung der Politik

Welche der vier Varianten wird präferiert



unter Berücksichtigung der Kriterien

- ▶ **Wirtschaftlichkeit** (Kosten für Anschaffung, Unterhaltung, Entsorgung)
- ▶ **Praktikabilität** (Leerung, keine „wilden Müllkippen“, geringe Verwehung)
- ▶ **Nachhaltigkeit** (Haltbarkeit der Sammelgefäße, Recycling)

# Nächste Schritte

## Einwerbung von Finanzmitteln im Nachtragshaushalt

1. Anschaffung der Sammelbehälter (einmalig)  
bzw. Kauf der Laubsäcke (jährlich)
2. Ausschreibung der Fremdvergabe

*Vielen Dank für  
Ihre Aufmerksamkeit*

