

Dez II

23.01.2025

Infos für die Mitglieder des Kulturausschusses

Amt für Bildung und Kultur Stadtmuseum Norderstedt

Ausstellungen/Veranstaltungen 2025

Einen Ausblick auf die Ausstellungen und Veranstaltungen bietet das Jahresprogramm des Stadtmuseums. (Anlage 1)

RÜCKBLICK 2024

Ausstellungen/Veranstaltungen

Die interaktive **Ausstellung „Spielplatz Sprache. Kindersprachen stärken“** besuchten bis zum 25.02.2024 rund 4.200 Menschen und im Januar/Februar 2024 20 Kita- und Grundschulgruppen.

An der sehr erfolgreichen **Reihe „Gedichte für Wichte“** in denen die Jüngsten jeden Montag erste Erfahrungen mit Liedern und Reimen machen konnten, nahmen im Januar und Februar 124 Teilnehmer:innen (Eltern mit Kindern) teil. Hier spielt die zugewandte, freundliche Begleitung, die Möglichkeit des Austausches der Eltern untereinander nach dem Angebot und natürlich die attraktive Ausstellungsumgebung eine wichtige Rolle.

Der VDIni Club Hamburg-Norderstedt organisierte drei **Veranstaltungen „Samstags im Museum“** bei denen zu verschiedenen Themen experimentiert werden konnte. 35 Kinder und Jugendliche nahmen daran teil.

Neu war der sog. **„BEB-Dienstag“**. Hier konnten Kinder in der Ganztagesbetreuung der Grundschulen jeden Dienstag gemeinsam mit ihren Begleiter:innen kostenfrei die Ausstellung erkunden. Aufgrund der unerwartet schwierigen Absprache und Koordinierung zwischen BEB-Geschäftsstelle, Nachmittagsbetreuer:innen in den Schulen und den Eltern nutzen leider keine Grundschüler:innen dieses Angebot in 2024.

Auch der **Märchen-Grundschuldienstag** wurde im Januar/Februar 2024 nicht noch einmal gebucht.

Es folgte vom 05.05.2024 bis 02.06.2024 die **Ausstellung „Elemente“ des Kunstkreis Norderstedt e.V.** Präsentiert wurden eigene Werke und eindrucksvolle Bilder zu den Elementen: Wasser, Luft, Feuer und Erde.

Am 19.05.2024 wurde gemeinsam mit dem Feuerwehrmuseum das **16. Norderstedter Museumsfest** gefeiert.

Vom 09.06.2024 bis 25.08.2024 fand im Stadtmuseum der **„8. Norderstedter Kunstsommer“** (NKS) statt. Organisiert vom Kunstkreis Norderstedt e.V. und dem Malimu Kulturvereins fanden zahlreiche Kurse für Kunstschaffende, Kreative, Neugierige und Kinder statt. Zu Beginn des NKS präsentierten die Dozent:innen ihre Werke in den Räumen des Stadtmuseums. Anschließend wurden die Kunstkurse durchgeführt und am Ende präsentierten alle Teilnehmer:innen ihre Werke in einer gemeinsamen Schau. Besonders erfolgreich waren auch die neu eingeführten Formate wie Themenabende, Schnupperangebote und Abendkurse sowie das Abschluss-Konzert mit der Band „8-to-the-bar“.

Am 05.09.2024 wurde die WAMIKI **Ausstellung „Pädagogien“** eröffnet. Die interaktive Wanderausstellung zeigt das eigenwillige pädagogische Universum allen, die Kraft tanken und Methoden der Veränderung entdecken wollen. Für die Ausstellung wurden Einführungen angeboten, die zum Austausch auf Augenhöhe und zur Selbstreflexion anregten. Mit der Ausstellung wurde das SDG 4: Hochwertig Bildung in den Fokus der Vermittlungsarbeit gesellt.

In 2024 wurden 20 **Einführungen** mit insgesamt 500 Teilnehmer:innen gebucht. Das eigens für pädagogische Fachkräfte aus Kita, Grundschule und Hort entwickelte Format **mit anschließender Teambesprechung vor Ort im Museum** wurde vor allem in den frühen Abendstunden sehr gut angenommen. Die Möglichkeit, außerhalb des Kita-Alltags miteinander und mit uns in Austausch zu treten, fand großen Zuspruch. Das zeigen die zahlreichen Ergebnisse der Diskussionen an der Feedbackwand.

„Input zum Nachdenken, Reflektieren. Positives wie negatives Hinterfragen der eigenen Arbeit“

„Wir sollten/müssen hinsehen, um zu erkennen, was die Kinder interessiert, was sie begeistert, und sie so teilhaben lassen!“

Die Ausstellung ist noch bis zum 23.02.2025 zu sehen.

Auch in der Ausstellung „Pädagogien“ ist es gelungen die erfolgreiche **Reihe „Gedichte für Wichte“** montagnachmittags anzubieten. Sie richtet sich an Familien mit Kindern bis 3 Jahre, die sich mit ersten Reimen, Fingerspielen und Büchern beschäftigen. Um die Weiterfinanzierung des frühkindlichen Bildungsangebotes zu sichern, unterstütze die Stabsstelle Nachhaltiges Norderstedt die Suche nach Fördermittelgebern.

Die **Reihe „STADTLABOR - Kreativ-Workshops für Kinder“** war ein Versuch sich mit kreativ-künstlerischen Mitteln und Methoden den Zukunftsfragen der Teilnehmer:innen zur eigenen Stadt zu stellen. So entstand nach und nach eine utopische Miniaturstadt. Darüber hinaus konnte festgestellt werden, dass es interessierte Kinder gibt, die gern eine solches regelmäßiges Angebot besuchen.

Fortbildungen

Mit Kinder forschen Schleswig-Holstein Ost e.V. wurden bis Ende 2024 folgende Fortbildungen zu BNE- und MINT-Themen durchgeführt:

30.01.2024 Workshop „Zahlen, Zählen, Rechnen – Mathematik entdecken“

14.03.2024 Workshop „BNE“

07.11.2024 Konsum umdenken

Folgende Workshops wurden wegen zu geringer Teilnehmerzahl oder aus anderen Gründen abgesagt:

06.02.2024 Forschen mit Sprudelgas

25.04.2024 Schneehase

02.05.2024 Luft oder Wasser

24.09.2024 MINT ist überall

Kooperationen

Das Stadtmuseum arbeitete auch 2024 mit bewährten Kooperationspartner:innen wie der Initiative Stärker mit Games (Stiftung Digitale Spielkultur gGmbH), der VHS Norderstedt, der Stabsstelle Nachhaltiger Norderstedt, der Stiftung Kinder forschen Schleswig-Holstein-Ost e.V., dem VDIni Club Hamburg-Norderstedt, dem Kunstkreis Norderstedt und dem Kulturverein Malimu e.V. erfolgreich zusammen. Neu war die Kooperation mit der städtischen Kita Forstweg.

Das Stadtmuseum stellte der städtischen **Kita Forstweg** von Januar – Dezember 2024 das für die neue Dauerausstellung bereits geräumte **OG als FREIRAUM** zur Verfügung. Diese Kooperation ermöglichte einer Gruppe von Kitakindern unter pädagogischer Anleitung täglich (außer mittwochs) im „Museumsatelier“ kreativ zu werden. Der Weg zum Museum, das Ankommen, die Themenfindung, die Ideenentwicklung, das Gestalten mit ganz unterschiedlichen Materialien und Methoden, das Essen, Ausruhen und neugierig, mitunter unbefangen durch die großen Räume Flitzen, z.B. auf dem langen Weg zur Toilette, dem Begegnen von Handwerkern, Museumsmitarbeiter:innen oder Kunstschaffenden, vor allem aber das kontinuierliche, künstlerische Arbeiten an ihren selbstgewählten Stadtthemen war eine große Freude und wertvolle Erfahrung für die Kinder und ihre pädagogischen Fachkräfte. Zum Abschluss des ersten Projekthalbjahres gab es eine gute besuchte Ausstellung in der die Werke der Kinder Familienmitgliedern und Freunden präsentierten wurden.

Die Museumarbeit profitierte von der räumlichen Nähe, dem engen Austausch mit den pädagogischen Fachkräften und dem Ideenreichtum der Kinder, die mit ihren Arbeiten wichtige Einblicke und vielfältige Anregungen für zukünftige kreativ-künstlerische Angebote im Stadtmuseum gegeben haben.

Neue Dauerausstellung **STADT.GESCHICHTEN.LABOR**

Die Entwurfsplanung für die Gestaltung der neuen Dauerausstellung ist abgeschlossen. In 2024 und aktuell werden die Inhalte und die einzelnen Ausstellungsmodule weiter - entwickelt und für die Ausschreibung der Gewerke vorbereitet.

Parallel wurde an der technischen Ertüchtigung, wie z.B. zusätzliche Steckdosen,

Stromschalter oder Lan-Anschluss für die Medienstation und die Renovierung des OG`s gearbeitet, d.h. die entsprechenden Ausschreibungen vorbereitet.

Für Realisierung der neuen Dauerausstellung konnten in 2024 30.000 € nicht ausgegeben werden, daher bitten wir diese Mittel in den nächsten Nachtragshaushalt einzustellen.

Alle Mittel für die neue Dauerausstellung sollen in 2025 abfließen.

Fördermittel für Medienstation „Mapping Norderstedt“

Im Rahmen des Förderprogramms „Digitaler Masterplan Kultur für Schleswig-Holstein“ wurde erneut eine Medienstation **für die neue Dauerausstellung mit 65.000 € gefördert und 2024 erfolgreich ins Ziel gebracht.**

Die interaktive Medienstation „Mapping Norderstedt“ zeigt eine über einen Touchscreen bedienbare digitale Stadtkarte, die die Besucher:innen anregt, historisch und kulturell relevante Orte in Norderstedt zu entdecken. Durch unterschiedliche Medien (Text, Bild, Video, Audio) werden die Points Of Interest (POI) abwechslungsreich und nutzer:innen freundlich gestaltet. Die webbasierte Anwendung ist ebenfalls auf privaten mobilen Endgeräten (Desktop, Mobil, Tablet) abrufbar. Sodass auch User:innen außerhalb des Museums auf die interaktive Karte und die dahinterliegenden Inhalte zugreifen können. Die digitale Anwendung ist durch das Stadtmuseum mit einem Grundstock an POIs mit bereits vorhandenen historischen Archivmedien ausgestattet. Langfristig soll die Medienstation zu einem Community-Projekt heranwachsen, sodass Norderstedter:innen und Besucher:innen die Karte mitgestalten und im Museum oder online miteinander ins Gespräch kommen können. „Mapping Norderstedt“ ermöglicht kulturelle Teilhabe, da die Besucher:innen selbst neue Orte und Inhalte - also ihr eigenen Geschichten - einbringen können. Damit soll nicht nur das Wissen der Einwohner:innen gesichert und dokumentiert werden, sondern auch die Lebenswirklichkeit der Menschen im musealen Kontext repräsentiert werden. (Anlage 2)

Förderung „Demokratie leben“

Das Stadtmuseum bekundete 2024 sein Interesse am Programm: Demokratieförderung und Extremismusprävention in Schleswig-Holstein mit dem Projekt „Mit Medienkompetenz gegen Falschaussagen, Verschwörungsfantasien und Hassbotschaften“ - leider ohne Erfolg.

Treppenlift

Das OG des Stadtmuseums wird in 2025/26 nicht barrierefrei sein, da der veraltete Treppenlift regelmäßig ausfällt.

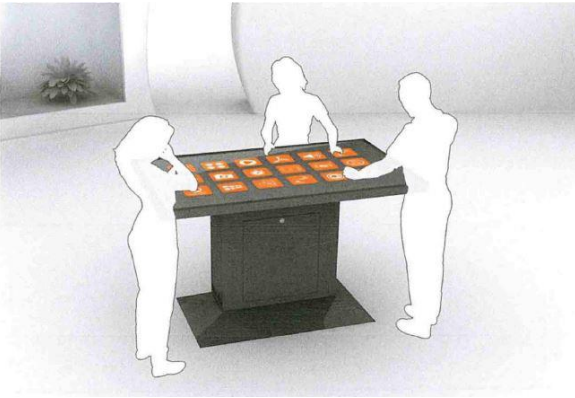
Kassensystem/Empfang

Im Stadtmuseum/Feuerwehrmuseum wird von den Besucher:innen kritisiert, dass keine bargeldlose Bezahlung möglich ist. Dies wurde als Anlass genommen, um zu prüfen, ob die Einführung einer digitalen Kasse und eines Kartenlesegerätes im Stadtmuseum/Feuerwehrmuseum möglich ist. Dabei wurde festgestellt, dass eine LAN-Anschluss im Empfangsbereich erforderlich ist.

Personal

Im Bereich Kulturvermittlung BNE war Frau Tusch bis zum 31.5.24 in Vollzeit im Stadtmuseum als Elternzeitvertretung beschäftigt. Da Frau Lifantieva zum 1. März 2024 aus der Elternzeit in Teilzeit (19,5h) zurückkehrte, konnte Herr Freisleben zum 1. Juni 2024, befristet bis zum 28.02.25, als Kulturvermittler in Teilzeit (19,5 h) im Stadtmuseum beschäftigt werden. Diese Stelle konnte befristet (bis 28.2.25) aufgestockt werden (Vollzeit). Ab 01.03.25 wird eine befristete Verlängerung von Herr Freisleben (bis zum 28.02.2026) angestrebt.

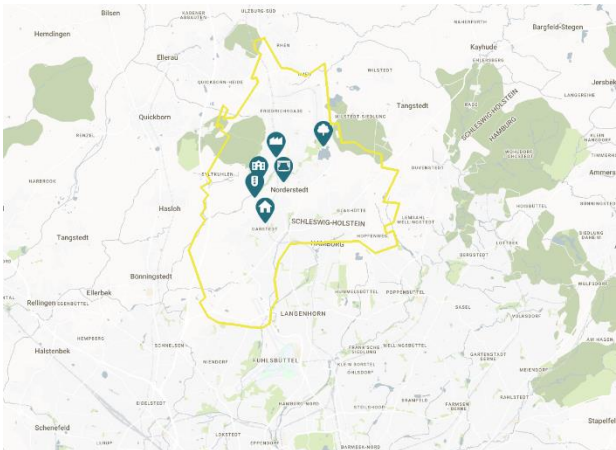
Auf die Ausschreibung eines FSJ Kulturplatzes wurde in 2024 aus organisatorischen Gründen verzichtet.



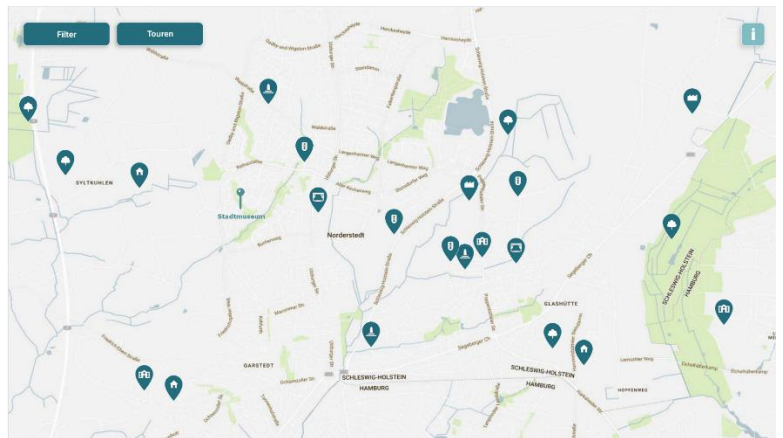
Medienstation



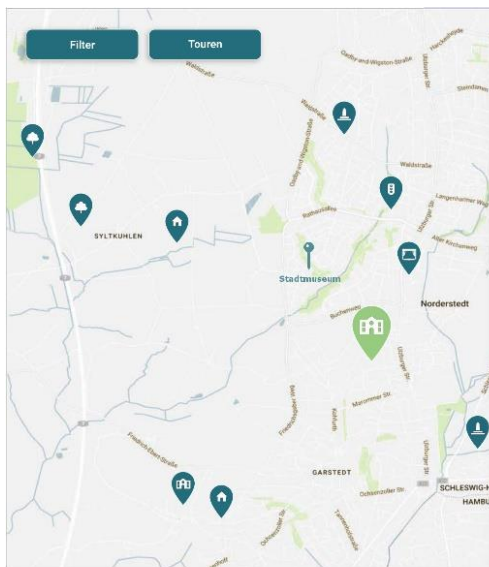
Startscreen



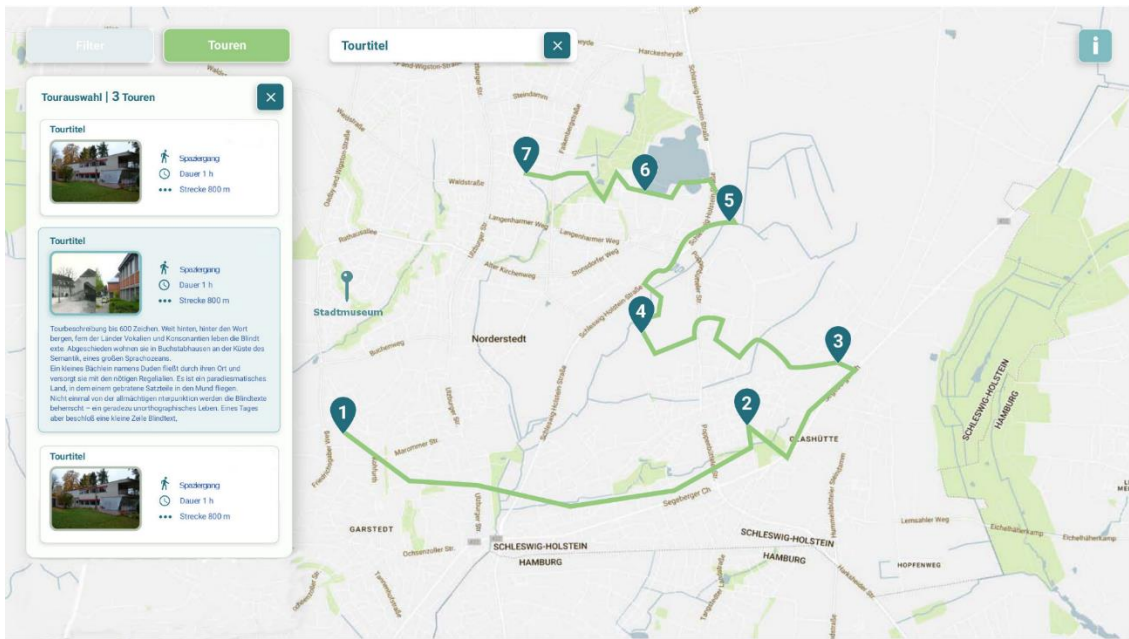
Karte Norderstedts



Herangezoomte Karte mit Pins in verschiedenen Kategorien



Media-Overlay einer selektierten Station



Thematische Touren aus bestehenden Stationen



© Archäologisches Museum Hamburg

Vernissage
8. Mai
19 Uhr

LOST PLACES Archäologie der Gegenwart

8. Mai 2025 – 22. Februar 2026

Für Spurensucher. Diese Fotografie-Ausstellung entführt Sie in die faszinierende Welt der Lost Places und zeigt verlassene und gleichzeitig spannende Orte. Als Lost Places bezeichnet man Orte, die irgendwann aufgegeben und sich selbst und dem Verfall überlassen worden sind. Tauchen Sie ein in diese vergessenen Orte und entdecken Sie die verborgene Schönheit hinter den verfallenden Gemäuern!

Entdecken Sie unser Begleitprogramm zur Ausstellung unter www.stadtmuseum.norderstedt.de

Mit freundlicher Unterstützung durch



ARCHAOLOGISCHES MUSEUM
HAMBURG



© Peter Lienau

Eintritt
frei!

17. Norderstedter Museumsfest Für die ganze Familie

18. Mai 2025, 11 – 17 Uhr

Für Gute-Laune-Experten. Anlässlich des Internationalen Museumstages laden das Stadtmuseum Norderstedt und das Feuerwehrmuseum Schleswig-Holstein zum großen Museumsfest ein. Auf dem Gelände und in ihren Räumen bieten die beiden Museen und ihre Kooperationspartner*innen zahlreiche Mitmach-Aktionen. Im Stadtmuseum zeigen wir großformatigen Fotografien von verlassenen Orten in der Sonderausstellung LOST PLACES und bieten dazu abwechslungsreiche und kurzweilige Kreativangebote.



© Peter Montag

3. Norderstedter TRUDE Ein Kunstpreis für alle

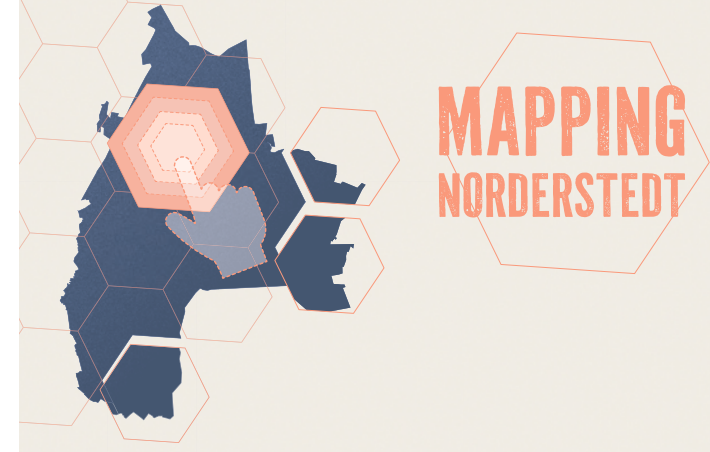
13. September 2025, 10 – 16 Uhr
Kunstaktionen auf dem Rathausplatz

14. – 28. September 2025
Ausstellung im Stadtmuseum

Für Selber-Macher. Auf dem Rathausplatz – in unmittelbarer Nähe der Namenspatin Regentrude – versammeln sich am 13. September Kunstschaffende und Kunstbegeisterte und erschaffen in nur wenigen Stunden ihre Kunstwerke. Diese werden von einer unabhängigen Jury und dem Votum des Publikums prämiert.

Alle Kunstwerke werden schon ab dem darauffolgenden Sonntag im Stadtmuseum ausgestellt und können zu den Öffnungszeiten besichtigt werden.

Weitere Infos unter www.norderstedt.de/Kultur-und-Freizeit/Museen-und-Kunst/Norderstedter-Trude



© Stadtmuseum Norderstedt

Neue Dauerausstellung Im Stadtmuseum Norderstedt

Für Neugierige. Hinter den Kulissen entwickeln wir derzeit eine neue Dauerausstellung für das Stadtmuseum Norderstedt. Geplant sind interessante Geschichten, interaktive Stationen und Einblicke in die Vergangenheit, Gegenwart und Zukunft, die neugierig und Spaß machen.

Werden Sie ein Teil der neuen Dauerausstellung: Schicken Sie uns gerne Ihre persönliche Norderstedt-Geschichte unter stadtmuseum@norderstedt.de zu. Wir freuen uns!



STADT
MUSEUM
NORDERSTEDT

AUSSTELLUNGEN
2025

Entdecken, Staunen, Erleben: Das Jahresprogramm 2025 des Stadtmuseums Norderstedt

Lassen Sie sich von einem Jahr voller faszinierender Sonderausstellungen begeistern! Unser Jahresprogramm bietet für jeden Geschmack und jede Generation unvergessliche Erlebnisse.

Die interaktive Ausstellung „Pädagogen“ läuft noch bis zum 23. Februar.

Mit der Ausstellung „Farbexplosionen“ feiern wir gemeinsam das 50-jährige Jubiläum der VHS Fotowerkstatt.

Die ganze Familie laden wir zum 17. Museumsfest und zur Ausstellung „Eisenbahnträume“ ein.

Zu den Höhepunkten des Jahres gehört die Fotografie-Ausstellung „Lost Places“ mit ihren faszinierenden Einblicken in die Archäologie der Gegenwart.

Entdecken Sie auch unser vielseitiges Begleitprogramm zu den Sonderausstellungen auf unserer Webseite oder direkt vor Ort.

Während Sie die Vielfalt unserer Sonderausstellungen entdecken, arbeiten wir an unserer neuen Dauerausstellung, damit Sie die Vergangenheit, Gegenwart und Zukunft von Norderstedt bald auf neue Art erleben können.

Blieben Sie neugierig, lassen Sie sich inspirieren, verzaubern, begeistern - wir freuen uns auf Ihren Besuch!

Herzliche Grüße
Ihr Team aus dem Stadtmuseum



© wamiki – Was mit Kindern GmbH

Ein Muss für
pädagogische
Fachkräfte

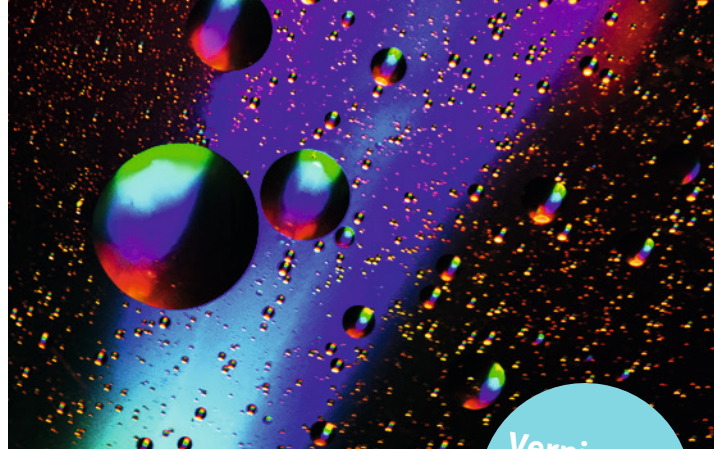
Pädagogen Von Kennwa-Schon und Selten-Hinterfragt nach Neu-Denken

5. September 2024 – 23. Februar 2025

Für Rotnasen-Bändiger. Die interaktive Mut- und Mitmach-Ausstellung zeigt das eigenwillige pädagogische Universum allen, die neue Kräfte tanken und Methoden der Veränderung entdecken wollen. Sie macht Unsichtbares sichtbar, kreierte Anlässe zur Reflexion über Alltagsroutinen und Konzepte. Schlüsselthemen und Veränderungsmethoden werden in räumlichen Formaten inszeniert – für einen Austausch auf Augenhöhe und lustvolles Lernen im Dialog.

Besonders zu empfehlen für pädagogische Fachkräfte in Krippe, Kita und Grundschule sowie für Ausbildung und Studium.

Entdecken Sie unser umfangreiches Begleitprogramm zur Ausstellung unter www.stadtmuseum.norderstedt.de



© Bruno Carstensen

Vernissage
20. Februar
19 Uhr

Farbexplosionen 50 Jahre Fotowerkstatt der VHS

20. Februar – 27. April 2025

Für Schnappschuss-Jäger. Die Fotoausstellung „Farbexplosionen“ ist eine Hommage an die unendliche Vielfalt und Kraft der Farben und feiert das 50-jährige Bestehen der Fotowerkstatt der VHS Norderstedt. Die Ausstellung zeigt die Farbenpracht der Natur, ihre spektakulären Phänomene sowie den Zauber alltäglicher Szenen und abstrakte Nahaufnahmen. Entdecken Sie, wie Farben unsere Sinne anregen und unsere Emotionen formen.

Sa., 29. März, 10 – 14 Uhr: Workshop „Abenteuer Farbe“ für Kids 8 – 12 Jahre (Kurs-Nr. 67224)

So., 30. März, 15 Uhr: Führung durch die Ausstellung (Kurs-Nr. 55303)

So., 27. April, 11 – 13 Uhr: Vortrag und Kulturbrunch (Kurs-Nr. 55324)

Anmeldungen unter: www.vhs-norderstedt.de



© FMSH

Eisenbahnträume im kleinen Maßstab

5. März – 27. April 2025

Für Miniatur-Liebhaber. Das Feuerwehrmuseum Schleswig-Holstein präsentiert in seiner diesjährigen Sonderausstellung Eisenbahnträume im kleinen Maßstab für Kinder und jung gebliebene Erwachsene. Zu sehen sind auf rund 600qm bislang selten gezeigte und außergewöhnliche Lokomotiven mit Waggons der Firma Märklin in diversen Maßstäben.

Die Feuerwehr ist selbstverständlich auch im Einsatz: Ein brennendes Gebäude wird von der Feuerwehr mit einem Großaufgebot an Fahrzeugen gelöscht. Die Modelle sind Leihgaben von Modellbauern aus Schleswig-Holstein und Hamburg. Die Ausstellung wird von zahlreichen Sponsoren gefördert.

Die Termine für die Vorführungen der Eisenbahnzüge sowie weitere Informationen zur Ausstellung finden Sie unter www.feuerwehrmuseum-sh.de.

STADTMUSEUM NORDERSTEDT

Friedrichsgaber Weg 290, 22846 Norderstedt
Telefon 040 – 535 958 23
stadtmuseum@norderstedt.de
www.stadtmuseum.norderstedt.de

Öffnungszeiten

Mittwoch – Samstag: 15 – 18 Uhr
Sonntag: 11 – 18 Uhr

Eintritt

Erwachsene: 5,00 €, ermäßigt 2,50 €
Kinder bis 12 Jahre: frei
Gruppen: 2,50 € p. P. (ab 10 Personen)
Führungen: 30,00 € plus 2,50 € p. P. Eintritt
Jahreskarte: 25,00 €, ermäßigt 12,50 €



Das Stadtmuseum ist als außerschulische Bildungseinrichtung für nachhaltige Entwicklung zertifiziert. Begleitveranstaltungen zu Ausstellungen, kulturelle Vermittlungsangebote für Kitas, Schulen und Familien sowie Kooperationsprojekte des Stadtmuseums finden Sie unter www.stadtmuseum.norderstedt.de.

